

U C H W A Ł A Nr XIX/77/2000
RADY GMINY BUDZISZEWICE
Z DNIA 27 WRZEŚNIA 2000 ROKU

w sprawie: „**Studium uwarunkowań i kierunków zagospodarowania przestrzennego Gminy Budziszewice.**”

Działając na podstawie art.6 ust.2 i ust.6 Ustawy z dnia 7 lipca 1994 roku o zagospodarowaniu przestrzennym (t.j. Dz.U.z 1999r. Nr 15, poz.139 z późn.zm.) i art.7 ust.1 oraz art.18 ust.15 ustawy z dnia 8 marca 1990 roku o samorządzie gminnym (Dz.U.z 1996r.Nr 13, poz.74, Nr 58, poz.261, Nr 106, poz.496, Nr 132, poz.662, Dz.U.z 1997r.Nr 9, poz.43, Nr 106, poz.679, Nr 107, poz.686, Nr 113, poz.734, Nr 123, poz.775, Dz.U.z 1998r. Nr 155, poz.1014, Nr 162, poz.1126), a także Uchwały Rady Gminy Budziszewice Nr VII/41/99 z dnia 30.04.1999r. w sprawie przystąpienia Gminy Budziszewice do opracowania studium uwarunkowań i kierunków zagospodarowania przestrzennego Gminy, Rada Gminy Budziszewice, w celu określenia polityki przestrzennej gminy Budziszewice, uchwała co następuje:

§ 1

Uchwala się Studium uwarunkowań i kierunków zagospodarowania przestrzennego gminy Budziszewice, zwane dalej Studium.

§ 2

Studium opracowano dla gminy Budziszewice, która w granicach administracyjnych obejmuje obszar 3013 ha, a granice gminy stanowią także granice opracowania graficznego.

§ 3

Załącznikami stanowiącymi integralną część studium są:

- a) uwarunkowania zagospodarowania przestrzennego gminy Budziszewice w skali 1:25000 (Zał.Nr 1)
- b) kierunki i polityka zagospodarowania przestrzennego gminy Budziszewice w skali 1:25000 (Zał.Nr 2).

§ 4

Zobowiązuje się zarząd Gminy do uwzględnienia polityki przestrzennej, ustalonej w Studium, w działaniach związanych z zagospodarowaniem przestrzennym, a w szczególności przy dokonywaniu analiz spójności rozwiązań planistycznych miejscowych planów zagospodarowania przestrzennego z tą polityką.

§ 5

Zobowiązuje się zarząd Gminy do podjęcia współpracy z organami administracji rządowej w zakresie realizacji ponadlokalnych celów publicznych na obszarze gminy

§ 6

Wykonanie uchwały powierza się Zarządowi Gminy Budziszewice.

§ 7

Uchwała wchodzi w życie z dniem podjęcia.

Przewodniczący Rady Gminy
Andrzej Bronowski



BIURO STUDIÓW I PROJEKTÓW

KONTAKT

UL. RUDNICKIEGO 3/36 97-300 PIOTRKÓW TRYBUNALSKI

TEL./FAX (0-44) 646-78-71 TEL. KOM. 0-601 37-83-30

PROJEKTOWANIE - NADZORY - OBSŁUGA INWESTORSKA

REGON : NR 590564197
NIP : NR 771-136-82-70
KONTO : NR 10801255-120766-27007-801000 Bank Pekao S.A. | O/ Piotrków Tryb.

**STUDIUM UWARUNKOWAŃ I KIERUNKÓW
ZAGOSPODAROWANIA PRZESTRZENNEGO
GMINY**

BUDZISZEWICE

PIOTRKÓW TRYBUNALSKI - BUDZISZEWICE, 2000 R

ZESPÓŁ AUTORSKI OPRACOWANIA

■ ZARZĄD GMINY BUDZISZEWICE :

Andrzej OPALA	- Przewodniczący Zarządu Wójt Gminy Budziszewice
Alina JARECKA	- Z-ca Wójta Gminy - Sekretarz UG.
Dorota KOWALCZYK	- Członek Zarządu
Jan KOWALCZYK	- Członek Zarządu
Henryka MICHNIEWSKA	- Członek Zarządu
Władysław PAWELEC	- Członek Zarządu
Teresa STARON	- Członek Zarządu

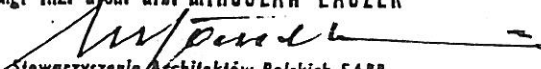
■ GENERALNY PROJEKTANT :

mgr inż. arch. urb.

Mirosław Kazimierz ŁASZEK

Uprawnienia urbanistyczne nr 281/88

mgr inż. arch. urb. MIROSŁAW ŁASZEK


Stowarzyszenie Architektów Polskich SARP
Rzeczoznawca nr 28/12. Uprawniony
do planowania przestrzennego 281/88

■ OPRACOWANIE :

Biuro Studiów i Projektów „KONTAKT”

ul. Rudnickiego 3/36

97-300 Piotrków Trybunalski

tel./fax 0-44 646-78-71

BIURO STUDIÓW I PROJEKTÓW
“KONTAKT”

97-300 Piotrków Trybunalski
ul. Rudnickiego 3 m 36

NIP 771-136-82-70 REGON 590564197

■ KONSULTACJE :

Wiesława KWIATKOWSKA - inspektor U.G.

Zofia KOTYNIA - inspektor U.G.

SPIIS TREŚCI

A. UWARUNKOWANIA.

1. UWARUNKOWANIA ZAGOSPODAROWANIA PRZESTRZENNEGO.

- 1.1. Historyczny rozwój przestrzeni.
- 1.2. Analiza struktury elementów tożsamości funkcjonalno - przestrzennej.
- 1.3. Makrostruktury funkcjonalno - przestrzenne gminy.
- 1.4. Obszar i struktura funkcjonalna.
- 1.5. Zarys demografii.
- 1.6. Infrastruktura społeczna.
- 1.7. Infrastruktura techniczna.
- 1.8. Środowisko przyrodnicze.
- 1.9. Środowisko kulturowe.
- 1.10. Rolnicza przestrzeń produkcyjna.
- 1.11. Jakość życia mieszkańców.

2. UWARUNKOWANIA ZEWNĘTRZNE ZAGOSPODAROWANIA PRZESTRZENNEGO OBSZARU GMINY.

- 2.1. Powiązania przyrodnicze.
- 2.2. Infrastruktura społeczna.
- 2.3. Infrastruktura techniczna.
- 2.4. Analiza interesów gmin sąsiednich.
- 2.5. Uwarunkowania formalno - prawne.

B. KIERUNKI I POLITYKA.

3. KIERUNKI ZAGOSPODAROWANIA PRZESTRZENNEGO.

- 3.1. Ustalenia formalno - prawne.
- 3.2. Ustalenia zasad polityki zagospodarowania przestrzennego.

4. TEKST STUDIUM.

- 4.1. Budziszewice.
- 4.2. Mierzno.
- 4.3. Nowy Rękawiec.
- 4.4. Rękawiec
- 4.5. Teodorów.
- 4.6. Zalesie.
- 4.7. Węgrzynowice.
- 4.8. Węgrzynowice Modrzewie.

5. KLAUZULA.

6. ZAŁĄCZNIKI.

- 6.1. Plansza: „Uwarunkowania zagospodarowania przestrzennego Gminy Budziszewice.”, skala 1:25000.
- 6.2. Plansza: „Kierunki i polityka zagospodarowania przestrzennego Gminy Budziszewice”, skala 1:25000.
- 6.3. Gmina Budziszewice - rejestr A.Z.P.

A. UWARUNKOWANIA.

1. UWARUNKOWANIA ZAGOSPODAROWANIA PRZESTRZENNEGO GMINY.

1.1. Historyczny rozwój przestrzeni.

Pierwsza wzmianka dotycząca obszaru opracowania, mówiąca o miejscowości Budziszewice jako włości książęcej, pochodzi z 1295 r. Należała ona wówczas do rodziny Budziszewskich (Budzisz, Budźko) posługującej się herbem Gąska (w polu błękitnym, gęś srebrna na zielonej murawie a nad tarczą w klejnocie - hełm w koronie z pięcioma pawimi piórami), zwany także „Paparona” od włoskiej rodziny Papara. Ród ten najbardziej rozpowszechniony był w Ziemi Sieradzkiej i na Podolu.

Już w 1336 r. w Budziszewicach nastąpiło erygowanie parafii powstałej z fundacji księcia Siemowita III. W tym też mniej więcej okresie, w 1358 r. nastąpiła lokacja miasta w miejscu wsi. Powtórna lokacja już na prawie chełmińskim dokonana została za czasów panowania Władysława II Jagiełły w 1407 r.

W rejestrach poborowych z II -ej połowy XVI w. Budziszewice nie są zaliczone do miast, lecz w następnym wieku, po wojnach szwedzkich (lustracja z 1660 r. i 1661 r.) znowu nazywane są miastem. Budziszewice zwolnione były wówczas ze wszystkich ciężarów (z wyjątkiem czynszów) zapewne ze względu na znaczne wojenne straty i nazywane były nadal miastem królewskim. W mieście pozostało jednak tylko 7 domów i czterech rzemieślników: dwóch rzeźników, kowal i bednarz.

W XVIII w. Budziszewice rozwijały się stosunkowo szybko, mimo wielkiego pożaru który w 1749 r. strawił zabudowę miasta i kościół wraz z plebanią. Już w 1788 r. B. liczyły 135 domostw i posiadały nowy kościół wzniesiony w 1758 r. Zamieszkiwało wówczas B. 810 mieszkańców, a pobliską „metropolię” Piotrków Trybunalski 1364 mieszkańców (lustracja z 1782 r.). Świadczy to pośrednio o ówczesnej randze tej miejscowości w sieci osiedleńczej terenów granicznych Mazowsza i Łęczyckiego.

Na przełomie XVIII/XIX w. Budziszewice utraciły prawa miejskie i za sprawą położenia (z dala od głównych szlaków handlowych), pożarów i epidemii stały się wsią liczącą w 1827 r., tylko 29 domów i 244 mieszkańców.

Następną jednostką osiedleńczą na obszarze opracowania jest miejscowość Węgrzynowice - znane już w XVII w. Węgrzynowice należały do rodu Pasek z którego najslynniejszy przedstawiciel: Jan Chryzostom (1636 +1701r.) wprowadził się stąd w okolice Krakowa w 1667 r.

Miejscowości Rękawiec, Mierzno i Modrzewie mają młodszą metrykę i ukształtowały się przy lokalnych traktach komunikacyjnych w drugiej połowie XIX w.

W okresie tym, w tym obszarze Ziemi Rawskiej, zakończony został proces kształtowania się sieci osiedleńczej.

Pozostałe miejscowości obszaru opracowania pochodzą z przełomu XIX/XX w. i związane są z funkcjami rolniczymi, a ostatnio z funkcjami rekreacyjno - wypoczynkowymi.

Już w XIX w. B. posiadały szkołę elementarną do której uczęszczały dzieci z siedmiu sąsiednich wsi. Nowy budynek szkolny wybudowany został w 1865 r. Od początku bieżącego wieku najszybciej rozwijającą się jednostką osiedleńczą były nadal Budziszewce. W latach 1906 i 1911 r. powstaje tutaj zespół kościelny (kościół parafialny p.w. Przemienienia Pańskiego) wraz z plebanią.

Od początku 1913 r. Budziszewice stają się siedzibą gminy (od 1973 r. wchodzi w skład gminy Żelechlinek).

Cały obszar opracowania charakteryzuje się prostym układem głównych traktów komunikacyjnych; - dwie trasy północ - południe (relacji Lubochnia - Żelechlinek i Ujazd - Jeżów) połączone są horyzontalnym układem drogi kołowej relacji Rękawiec - Koluszki.

Ostateczny obszar gminy wyodrębniony został z podziału gminy Żelechlinek dokonanego 1 stycznia 1992 r. Od tego czasu datuje się przyśpieszenie rozwoju funkcjonalno - przestrzennego obszaru gminy. Podstawą prawną do prowadzenia polityki przestrzennej jest od 1994 r. Ogólny Plan Zagospodarowania Przestrzennego gminy Budziszewice.

1.2. Analiza struktury elementów tożsamości funkcjonalno - przestrzennej.

Analizując struktury tożsamości obszaru opracowania odniesiono się do mniejszych elementów układu, a także do obszarów poszczególnych sołectw. Odniesienia się do tych „mikrostruktur” miało na celu wyodrębnienie cech przestrzennych wyróżniających obszar gminy z otoczenia określających jej indywidualny charakter i różnicujący jakościowo jej przestrzeń.

W trakcie analiz historycznych, faktograficznych, topograficznych i ikonograficznych stwierdzono, że podstawowymi elementami wyznaczającymi tożsamość obszaru gminy są:

- otoczenie: obszar gminy praktycznie z trzech stron otoczony jest lasami,
- kształt: obszar gminy przypomina nieregularną literę „L”,
- wyjątkowo czysta ekologicznie przestrzeń (całkowity brak uciążliwych zakładów przemysłowych, z wyjątkiem rzemiosła produkcyjnego)
- duże walory mikroklimatu lokalnego, którego parametry generowane są dużymi kompleksami leśnymi,
- wysoki stopień specjalizacji rolniczej, sadowniczej i ogrodniczej rolniczej przestrzeni produkcyjnej,

- położenie gminy „z dala” od głównych „krajowych” ciągów komunikacyjnych oraz dogodny system komunikacji regionalnej,
- lekko pofałdowany krajobraz naturalny o dużych walorach estetycznych.

1.3. Makrostruktury funkcjonalno - przestrzenne gminy.

W przestrzeni obszaru opracowania w procesach przyrodniczych i antropogenicznych nie ukształtowały się makrostruktury o jednorodnej typologii. Mimo to na obszarze gminy wyodrębnić można kilka przestrzennych układów posiadających indywidualne cechy. Zaliczyć do nich należy :

- miejscowość gminna - Budziszewice o zróżnicowanych funkcjach i rozwiniętym układzie rozplanowania,
- zachodnia bariera rozwojowa w postaci lasów stanowiących otulinę funkcji specjalnych zlokalizowanych na obszarze gminy Koluszki,
- znaczny udział terenów zmeliorowanych w centralnej partii obszaru gminy.
- Piliczańsko - Radomszczański Obszar Chronionego Krajobrazu (tereny leśne) w południowo - wschodnim „narożniku” obszaru gminy.

1.4. Obszar i struktura funkcjonalna.

Obszar gminy wynosi $\pm 30,00 \text{ km}^2$ i graniczy:

- od północy i wschodu z gminą Żelechlinek,
- od południa z gminami Ujazd i Lubochnia,
- od zachodu z gminą Koluszki.

Zasoby terenów komunalnych w odniesieniu do sołectw przedstawiają się następująco:

1. Budziszewice.....	8,73 ha
2. Mierzno.....	2,62 ha
3. Nowy Rękawiec	0,51 ha
4. Rękawiec	2,28 ha
5. Teodorów	3,84 ha
6. Zalesie	0,07 ha
7. Węgrzynowice	5,60 ha
8. Węgrzynowice Modrzewie .	0,00 ha

R A Z E M : 23,65 ha

Wzrost - 25/6
 nowy -
 000 - 3/13

W/g Rocznika Statystycznego (WUS w Piotrkowie Tryb. 1998 r.) makrostruktury przestrzeni obszaru opracowania przedstawiają się następująco:

Grunty rolne.....	2 478 ha.....	82,24 %
Sady.....	65 ha.....	2,16 %
Łąki	30 ha.....	0,99 %
Pastwiska trwałe	20 ha.....	0,66 %
Lasy i grunty leśne.....	221 ha.....	7,35 %
Pozostałe i nieużytki.....	199 ha.....	6,60 %
Razem :		3 013 ha.....100,00 %

Ten stan (z dnia 31 maja 1997 r.) wykazuje, że tereny rolnicze wynoszą 2593 ha co stanowi 86,06 % obszaru opracowania.

Gmina administracyjnie podzielona jest na 8 sołectw posiadających w sumie 17 jednostek osiedleńczych.

1.5. Zarys demografii.

Według stanu na dzień 31 grudnia 1997 r. liczba mieszkańców gminy w układzie sołectw przedstawiała się następująco:

Lp.	Sołectwo	Miejscowości	Liczba mieszkańców miejscowości	Liczba mieszkańców sołectwa
1.	Budziszewice	Budziszewice Adamów Antolin	856 58 13	927
2.	Mierzno	Mierzno Nowe Mierzno Józefów Stary	211 45 60	316
3.	Nowy Rękawiec	Nowy Rękawiec Nepomucenów	115 50	165
4.	Rękawiec	Rękawiec Agnopol Walentynów	241 50 1	292
5.	Teodorów	Teodorów Helenów Nowy Józefów	46 19 47	122
6.	Zalesie	Zalesie	110	110
7.	Węgrzynowice	Węgrzynowice	293	293
8.	Węgrzynowice Modrzewie	Węgrzynowice Modrzewie	195	195
R A Z E M			2 420	2 420

Średnia gęstość zaludnienia wynosiła więc odpowiednio:

Lp.	Sołectwo	Średnia gęstość zaludnienia (liczba osób na km ²)
1.	Budziszewice	134
2.	Mierzno	80
3.	Nowy Rękawiec	77
4.	Rękawie	52
5.	Teodorów	49
6.	Zalesie	65
7.	Węgrzynowice	71
8.	Węgrzynowice Modrzewie	61

Czyli 80 osób/km² dla obszaru całej gminy (dla obszaru byłego woj. piotrkowskiego wynosiła wówczas 103 osoby/km², a dla kraju 123 osoby/km²).

Przyrost naturalny w 1997 r. wynosił +4,1 %, a naturalna zmiana liczebności populacji w ostatnich pięciu latach przedstawiała się następująco :

	1993	1994	1995	1996	1997
liczba urodzeń	22	35	40	29	28
liczba zgonów	43	33	30	33	18
Saldo	+ 21	+ 2	+ 10	- 4	+ 10

Stabilność populacji w zakresie odsetka osób zawodowo czynnych najlepiej charakteryzują dane dotyczące odsetka ludności w wieku przedprodukcyjnym, produkcyjnym i poprodukcyjnym :

Wiek/rok	1993	1994	1995	1996	1997
przedprodukcyjny (0-18 lat)	24,5	24,7	24,6	24,7	25,8
produkcyjny (19-59 lat)	53,9	53,6	54,2	54,0	53,0
poprodukcyjny (> 60 lat)	21,6	21,7	21,2	21,3	21,2

Istotnym elementem struktury demograficznej analiz przestrzennych jest saldo migracji, które dla obszaru opracowania od 1993 r. jest dodatnie:

	1993	1994	1995	1996	1997
liczba zameldowań	67	47	70	43	51
liczba wymeldowań	28	20	30	27	41
Saldo	+ 39	+ 27	+ 40	+ 16	+ 10

Na podstawie analiz dokonanych w Strategii Rozwoju Gminy Budziszewice („Uniconsulting S.C., 1998 r.) stwierdzono, że procentowy udział mieszkańców gminy z wykształceniem wyższym wynosi 2,67 % ogółu populacji zatrudnionej w I -szym sektorze. Jest to pozytywny element kształtowania na obszarze gminy funkcji rolniczych i obsługi rolnictwa..

1.6. Infrastruktura społeczna.

W uwarunkowaniach zagospodarowania przestrzennego obszaru opracowania, analizie funkcjonalno - przestrzennej w zakresie infrastruktury społecznej podlegają tylko wybrane elementy: mieszkalnictwo, szkolnictwo podstawowe, zdrowie, sport i rekreacja oraz handel, gastronomia i usługi podstawowe.

1.6.1. Mieszkalnictwo.

Na obszarze opracowania dominującą formę mieszkalnictwa jest m. zagrodowe - brak tutaj osiedli mieszkaniowych o jednorodnej strukturze typologicznej. W ostatnich pięciu latach ruch budowlany w zakresie kreowania nowych gospodarstw domowych i siedlisk (wydane pozwolenia na budowę) przedstawiał się następująco:

Lp.	Sołectwo	1995	1996	1997	1998	1999	Razem
1.	Budziszewice	5	5	3	4	5	22
2.	Mierzno	-	1	2	1	-	4
3.	Nowy Rękawiec	1	-	-	1	-	2
4.	Rękawiec	1	1	-	1	-	3
5.	Teodorów	-	-	-	-	-	0
6.	Zalesie	1	-	-	-	-	1
7.	Węgrzynowice	1	-	-	-	1	2
8.	Węgrzynowice Modrzewie	-	1	-	-	1	2
	R A Z E M	9	8	5	7	7	36

Jak wynika z powyższego - najdynamiczniej rozwija się w tym zakresie miejscowość gminna.

1.6.2. Szkolnictwo podstawowe i ponadpodstawowe.

Na terenie gminy po reformie szkolnictwa wdrażanej w zakresie strukturalnym z początkiem roku szkolnego 1999/2000 funkcjonują następujące placówki szkolne:

Lp.	Miejscowość	Rodzaj szkoły	Uczniowie	Oddziały
1.	Budziszewice	Gimnazjum	41	2
2.	Budziszewice	Podstawowa	106	7
3.	Węgrzynowice	Podstawowa	50	5
4.	Rękawiec	Podstawowa	73	7
	R A Z E M		270	21

Salę gimnastyczną posiada tylko szkoła w Budziszewicach.

Na obszarze gminy brak placówki przedszkolnej - program klas „0” realizowany jest w szkołach publicznych.

1.6.3. Kultura.

Na obszarze opracowania funkcjonuje tylko jedna biblioteka. Gminna Biblioteka Publiczna posiadająca ca 10 000 woluminów (ca 4 książki/mieszkańca gminy).

Część funkcji kulturotwórczych spełniają Ochotnicze Straże Pożarne i inne pozarządowe organizacje społeczne.

Dużą rolę kulturową spełnia Kościół Rzymsko - Katolicki.

1.6.4. Zdrowie i opieka społeczna.

W Wiejskim Ośrodku Zdrowia w Budziszewicach zatrudnionych od 1 maja 1999 r. jest jeden lekarz rodzinny oraz trzy osoby personelu pomocniczego (2 pielęgniarki, 1 palacz c.o.)

Na terenie gminy brak placówek służby zdrowia zajmujących się profilaktyką i rehabilitacją. Także brak tutaj lecznicy weterynaryjnej - funkcje tą dla obszaru opracowania pełni lecznica w Żelechlinku.

Gminny Ośrodek Pomocy Społecznej funkcjonuje w U.G.

1.6.5. Sport i rekreacja.

Na obszarze gminy funkcjonuje Klub Sportowy „Zjednoczeni” w którym działa tylko jedna sekcja: - piłki nożnej.

Obiektami rekreacji weekendowej i pobytovej są budynki letniskowe zlokalizowane na obszarze gminy (należące zwykle do osób przyjezdnych zamieszkujących na stałe poza obszarem opracowania).

Na obszarze gminy brak obiektów rekreacji codziennej.

1.7. Infrastruktura techniczna.

1.7.1. Układy komunikacji kołowej.

Na obszarze opracowania istnieją dwie drogi wojewódzkie:

1. Droga wojewódzka Nr 715 relacji Koluszki - Ujazd.
2. Droga wojewódzka (poprzednio Nr 30107) relacji Budziszewice - Jeżów (klasa Z).

Pozostałe trasy magistralne to drogi powiatowe:

1. Droga powiatowa Nr 30108 relacji Budziszewice - Rękawiec.
2. Droga powiatowa Nr 30109 relacji Węgrzynowice - Żelechlinek.
3. Droga powiatowa Nr 30110 relacji Lubochnia - Rękawiec - Żelechlinek.

Pozostałe drogi (ca 18) to drogi gminne. Sieć dróg gminnych (w tym dojazdy do pól) ma długość 38 km. Istnieją tu także drogi wewnętrzne o łącznej długości ca 1,5 km.

Najbliższa stacja kolejowa (magistrala kolejowa Koluszki - Tomaszów Mazowiecki) znajduje się w Wyknie w odległości ca 2,5 km od Budziszewic.

Budziszewice posiadają dogodne połączenia autobusowe z miastami subregionu łódzkiego: Tomaszowem Mazowieckim, Rawą Mazowiecką, Koluszkami, Brzezinami i Łodzią.

1.7.2. Zaopatrzenie w wodę.

Gmina zwodociągowana jest w ca 95% a stan sieci jest zadawalający. Ujęcia wody zlokalizowane są w Budziszewicach, Mierznie i Zalesiu.

Sieć rozdzielcza obsługuje następujące wsie:

Lp.	Wieś	Długość czynnej sieci (bez przyłączy w km)	Budynki mieszkalne przyłączone do sieci.
1.	Budziszewice	6,5	282
2.	Adamów	3,0	22
3.	Zalesie	1,5	27
4.	Węgrzynowice	4,5	50
5.	Węgrzynowice Modrzewie	5,0	46
6.	Mierzno	2,0	47
7.	Józefów Stary	0,7	17
8.	Nowe Mierzno	1,3	9
9.	Rękawiec	2,1	45
10.	Agnopol	1,0	11
11.	Nowy Rękawiec	3,2	20
12.	Nepomucenów	1,2	10
	R A Z E M	32,0	586

1.7.3. Gospodarka ściekowa.

Na obszarze gminy, mimo wzrostu zużycia wody, brak jest systemów kanalizacji sanitarnej. Jedynie przy drodze wojewódzkiej Nr 715 istnieje rów burzowy o długości 300 mb.

Ścieki gospodarcze w poszczególnych miejscowościach „utylizowane” są w obejściach gospodarskich, a praktycznie zanieczyszczają środowisko (wody powierzchniowe i podziemne).

Realizacja programu gospodarki ściekowej staje się nakazem chwili.

1.7.4. Gospodarka odpadami.

Na obszarze opracowania brak jest stałych wysypisk śmieci. Na terenie gminy zlokalizowanych jest 5 przejściowych punktów gromadzenia odpadów (śmietników wiejskich) do selektywnej zbiórki odpadów. (2-Budziszewice, Rękawiec, Mierzno, Węgrzynowice)

Zgodnie z zawartymi umowami śmieci z indywidualnych gospodarstw wywożone są także przez Przedsiębiorstwo usług Komunalnych z Tomaszowa mazowieckiego do wysypiska rejonowego w Tomaszowie Mazowieckim.

Na obszarze gminy, przy instytucjach użyteczności publicznej usytuowanych jest kilka kontenerów opróżnianych także przez w/w przedsiębiorstwo.

1.7.5. Elektroenergetyka.

Energia elektryczna dostarczana jest do gminy dwoma napowietrznymi liniami 15 kV wyprowadzonymi ze stacji 110/15 kV „Odlewnia” (Koluszki) i ze stacji 110/15 kV „Tomaszów 2”

Sieć rozdzielcza transformowana jest na obszarze gminy lokalnymi stacjami trafo i dostarczana do odbiorców liniami NN. Od stacji transformatorowych 15/04 kV doprowadzona jest liniami rozdzielczymi 04/0,23 kV do odbiorców.

Zaopatrzenie gminy w energię elektryczną obecnie i w najbliższej przyszłości jest zadawalające. Gmina zelektryzowana jest w 100 %.

1.7.6. Gazyfikacja.

Obecnie gmina zaopatrywana jest w energię gazu systemem bezprzewodowym. Medium energetycznym jest gaz propan-butan. Zgodnie z wojewódzkim programem gazyfikacji - winna zostać podłączona do krajowej sieci gazowniczej.

Aktualnie w realizacji znajduje się gazociąg magistralny w/c DN 400 relacji Rawa Mazowiecka - Piotrków Trybunalski przebiegająca przez sołectwo Rękawiec (rejon Agnopola).

1.7.7. Telekomunikacja.

Na obszarze gminy występują poważne braki sieci telekomunikacyjnej - gmina tylko w 42% jest stelefonizowana. Ostatnio ten stan łagodzi rozwój telefonii komórkowej. Istniejąca centrala telefoniczna (z możliwością rozbudowy do 500 abonentów) obsługuje ca 250 abonentów.

Wybudowano linię optotelekomunikacyjną relacji Ujazd - Niewiadów - Budziszewice - Koluszki co znacznie zwiększy pojemność systemu.

1.7.8. Ciepłownictwo.

Na terenie gminy brak sieci ciepłowniczych. Głównym źródłem zaopatrzenia w ciepło są kotłownie lokalne i indywidualne.

1.7.9. Sieci informatyczne.

Na terenie gminy brak sieci informatycznych.

1.8. Środowisko przyrodnicze

W systemie konserwatorskiej ochrony przyrody na obszarze gminy występuje fragment obszaru chronionego krajobrazu (OCHK: Piliczańsko - Radoszczański,- uchwała Nr XXV/166/88 WRN w Piotrkowie Trybunalskim z dnia 27 maja 1988 r. w/s zatwierdzenia Regionalnego Planu Zagospodarowania Przestrzennego Województwa).

Cztery pomniki przyrody, dęby szypułkowe o obwodzie 334, 276, 360 i 660 znajdują się w zabytkowym parku w Węgrzynowicach. Także w Węgrzynowicach, na gruntach Starej Wsi istnieje okazały pomnik przyrody: - wiąz polny.

1.9. Środowisko kulturowe.

W zakresie zagospodarowania przestrzennego środowisko kulturowe determinowane jest występowaniem na obszarze gminy :

- zabytków archeologicznych,
- zabytków architektury i ruralistyki (nauka o budowie wsi),
- krajobrazów naturalnych i antropogenicznych.

Wartości niematerialne, jak język, tradycja, kultura ludowa, język znaków i symboli stanowią faktograficzne uzupełnienie środowiska kulturowego obszaru opracowania.

Na podstawie wytycznych i opinii do niniejszego Studium przygotowanych przez Służbę Ochrony Zabytków (Wojewódzki Oddział S.O.Z. w Łodzi, Delegatura w Piotrkowie Trybunalskim: SOZ - Piotrów Trybunalski - 6712/171/99 z dnia 24 sierpnia 1999 r.) określono stan i funkcjonowanie środowiska kulturowego obszaru gminy.

W rejestrze zabytków występuje tutaj tylko park i dwór w Węgrzynowicach (łączony z rodem Jana Chryzostoma Paska), wybudowany z drewna mo-

drzewiowego w połowie XVIII w. W ewidencji konserwatorskiej natomiast znajduje się następujące obiekty:

Miejscowość	Ulica/nr	Nazwa	Opis	Data	materiał
Budziszewice	Paska	zespół kościelny		1906 - 1911 r.	murowany
		plebania	kościół par. pw. Przemienienia	1906 r.	murowany
		kościół par. rz.-kat.	pw. Przemienienia Pańskiego	1907 - 1911 r.	murowany
	Paska	chałupa		1895 r.	drewniany
	Paska 73	chałupa		1882 r.	drewniany
	Paska 77	chałupa		1901 r.	drewniany
Węgrzynowice		zespół dworski		1750 - 1900 r.	
		czworak	ob. Dom nr 20	kon. XIX w.	murowany
		czworak	ob. Dom nr 23	kon. XIX w.	murowany
		czworak	ob. Dom nr 24	kon. XIX w.	murowany

W zakresie rozplanowania układów ruralistycznych do obiektów chronionych zaliczono :

Miejscowość	Data	Forma	Prawa Miejskie
Budziszewice	1336 r.	nierozpoznana	1358 r. do XVIII w.
Węgrzynowice	XVIII w.	rzędówka	-

W ewidencji konserwatorskiej znajduje się także młyn drewniany z 1937 r., zlokalizowany w Budziszewicach, który już nie istnieje.

Na obszarze gminy istnieją następujące cmentarze:

Miejscowość	Nazwa	Data	Opis
Budziszewice	cmentarz rzym.-kat.		
Budziszewice	cmentarz rzym.-kat.	XIX w.	przykościelny
Teodorów	cmentarz ewangelicki		

Na obszarze gminy zarejestrowano w systemie Archeologicznego Zdjęcia Polski 46 stanowisk, z czego dwa (osady średniowieczne: w Józefowie Starym i w Helenowie) zaliczone zostały do kategorii „średnia wartość poznawcza”.

1.10. Rolnicza przestrzeń produkcyjna.

Na obszarze gminy występują średnio słabe i słabe gleby z wyjątkiem obszarów upraw rolniczych w sąsiedztwie miejscowości Stary Józefów, Adamów i Helenów. Kilku i kilkunasto hektarowe obszary gleb szczególnie chronionych występują także w rejonie miejscowości Węgrzynowice, Węgrzynowice Modrzewie i Rękawiec. Obszary te, najczęściej posiadające gleby III kl.

bonitacyjnej winny być chronione przed antropopresją w formie budownictwa kubaturowego i innego wykorzystania niż uprawy rolnicze..

Klasyfikacja bonitacyjna gruntów w układzie procentowym przedstawia się następująco:

Klasa gleby	Udział procentowy
I	-
II	-
IIIa	0,37
IIIb	7,22
IVa	22,35
IVb	31,15
V	27,60
VI	10,76
VIz	0,55
R A Z E M	100,00

Dla obszaru gminy wskaźnik waloryzacji rolniczej przestrzeni produkcyjnej wynosi 50,2 pkt. przy średniej krajowej = 66,6 pkt. (w/g IUNG - 100)

Przeciętna wielkość gospodarstwa rolniczego w gminie wynosi 5,6 ha, a ogólna struktura wielkości gospodarstw przedstawia się następująco:

Wielkość gospodarstwa rolnego (w ha)	Ilość gospodarstw (w szt)	Udział (%)
1,0 - 2,0	105	18,39
2,1 - 5,0	262	45,88
5,1 i powyżej	204	35,73
R A Z E M	571	100,00

Centralny obszar gminy jest zmeliorowany, a ogólny obszar terenów zmeliorowanych (592 ha) na terenie opracowania wynosi ca 20 %.

1.11. Jakość życia mieszkańców.

Poziom jakości życia mieszkańców określają m.in. dochody mieszkańców gminy, poziom bezrobocia, poczucie bezpieczeństwa, poziom zdrowotności oraz stan infrastruktury społecznej i technicznej.

Na poziom życia mieszkańców ma jednak największy wpływ zakres realizacji zadań własnych gminy. Do zadań z tego zakresu zalicza się przede wszystkim sprawy publiczne o znaczeniu lokalnym, które zaspokajają zbiorowe potrzeby populacji, i nie są ustawowo zastrzeżone na rzecz innych podmiotów działających na obszarze gminy. Zgodnie z ustawą o samorządzie terytorialnym do zadań własnych gminy należą szczególnie następujące zadania :

- Ład przestrzenny i gospodarka terenami,
- Ochrona środowiska,
- Gminne drogi, ulice i przestrzenie publiczne,
- Wodociągi i zaopatrzenie w wodę,
- Kanalizacja i oczyszczanie ścieków komunalnych,
- Utrzymanie czystości i urządzenia sanitarne,
- Wysypiska i utylizacja odpadów komunalnych,
- Zaopatrzenie w energię elektryczną i ciepłą,
- Lokalny transport zbiorowy,
- Ochrona zdrowia,
- Pomoc społeczną,
- Komunalne budownictwo mieszkaniowe,
- Oświata,
- Kultura (w tym biblioteki),
- Kultura fizyczna, rekreacja i sport,
- Targowiska i obiekty handlowe,
- Zieleń komunalna i zadrzewienie,
- Cmentarze komunalne,
- Porządek publiczny i ochrona przeciwpożarowa,
- Utrzymanie gminnych obiektów i urządzeń użyteczności publicznej,
- Pomoc kobietom w ciąży,
- Pomoc niepełnosprawnym.

Analiza przestrzenna uwarunkowań realizacji zadań własnych gminy stanowi przesłankę merytoryczną oceny trendów rozwojowych obszaru, a problemy jakości życia mieszkańców winny być na bieżąco monitorowane.



2. UWARUNKOWANIA ZEWNĘTRZNE ZAGOSPODAROWANIA PRZESTRZENNEGO OBSZARU GMINY.

2.1. Powiązania przyrodnicze.

Do najważniejszych powiązań przyrodniczych z obszarami sąsiednich gmin zalicza się:

- zwarte kompleksy leśne otaczające obszar gminy od południa, zachodu i północy,
- fragment Piliczańsko - Radomszczanskiego OCHK w systemie powiązań z regionalną i krajową siecią ESOCH,
- zasoby obszarowe wód podziemnych ONO i OWO na całym terenie opracowania.

2.2. Infrastruktura społeczna.

Zagadnienia infrastruktury społecznej zadowalająco przeanalizowane zostały, w „Strategii Rozwoju Gminy Budziszewice” (Uniconsulting” S.C., 1998 r.) i stanowią w niniejszym opracowaniu podstawowy materiał wejściowy do zakresu merytorycznego opracowywanego Studium.

2.3. Infrastruktura techniczna.

Do elementów integrujących obszar opracowania z otoczeniem w zakresie infrastruktury technicznej zaliczono:

- drogę wojewódzką Nr 715,
- realizowany gazociąg wysokoprężny DN 400 relacji Rawa Mazowiecka - Piotrków Trybunalski,
- gospodarkę zbierania, usuwania, unieszkodliwiania i utylizacji odpadów komunalnych.

2.4. Analiza interesów gmin sąsiednich.

Zarówno w strategii rozwoju obszaru gminy jak i w niniejszym Studium wstępna analiza funkcjonalno - przestrzenna nie wykazuje konfliktów granicznych. Współpraca między gminami ma raczej dobre perspektywy, szczególnie w zakresie zaspokajania potrzeb populacji w usługi podstawowe i ponadpodstawowe.

2.5. Uwarunkowania formalno - prawne.

Gmina Budziszewice z dniem 1 stycznia 1999 r. weszła w skład powiatu tomaszowskiego, należącego administracyjnie do województwa łódzkiego. Do czasu opracowania nowego planu regionalnego (wojewódzkiego), lub zmiany przepisów w tym zakresie (obecnie funkcjonuje struktura prawna „Studium Zagospodarowania Przestrzennego Województwa”) dane faktograficzne ze Studium Zagospodarowania Przestrzennego Województwa Piotrkowskiego

oraz Miejscowy Ogólny Plan Zagospodarowania Przestrzennego Gminy Budziszewice (Dz. Urz. Woj. Piotrkowskiego Nr 28/94 poz. 163 z 1994 roku.) - stanowią podstawę rozstrzygnięć merytorycznych w zakresie zagospodarowania przestrzennego. Także podstawą gospodarowania przestrzenią są wykonanie zmiany w w/w planie ogólnym (Uchwała Nr XX/93/97 w/s przebiegu trasy gazociągu magistralnego - Dz. Urz. Woj. Piotrkowskiego Nr 23/97, poz. 72 z 1997 r.)

Zgodnie z ustaleniami Studium Zagospodarowania przestrzennego Woj. Piotrkowskiego na obszarze gminy Budziszewice wyznaczone zostały następujące ponadlokalne cele publiczne :

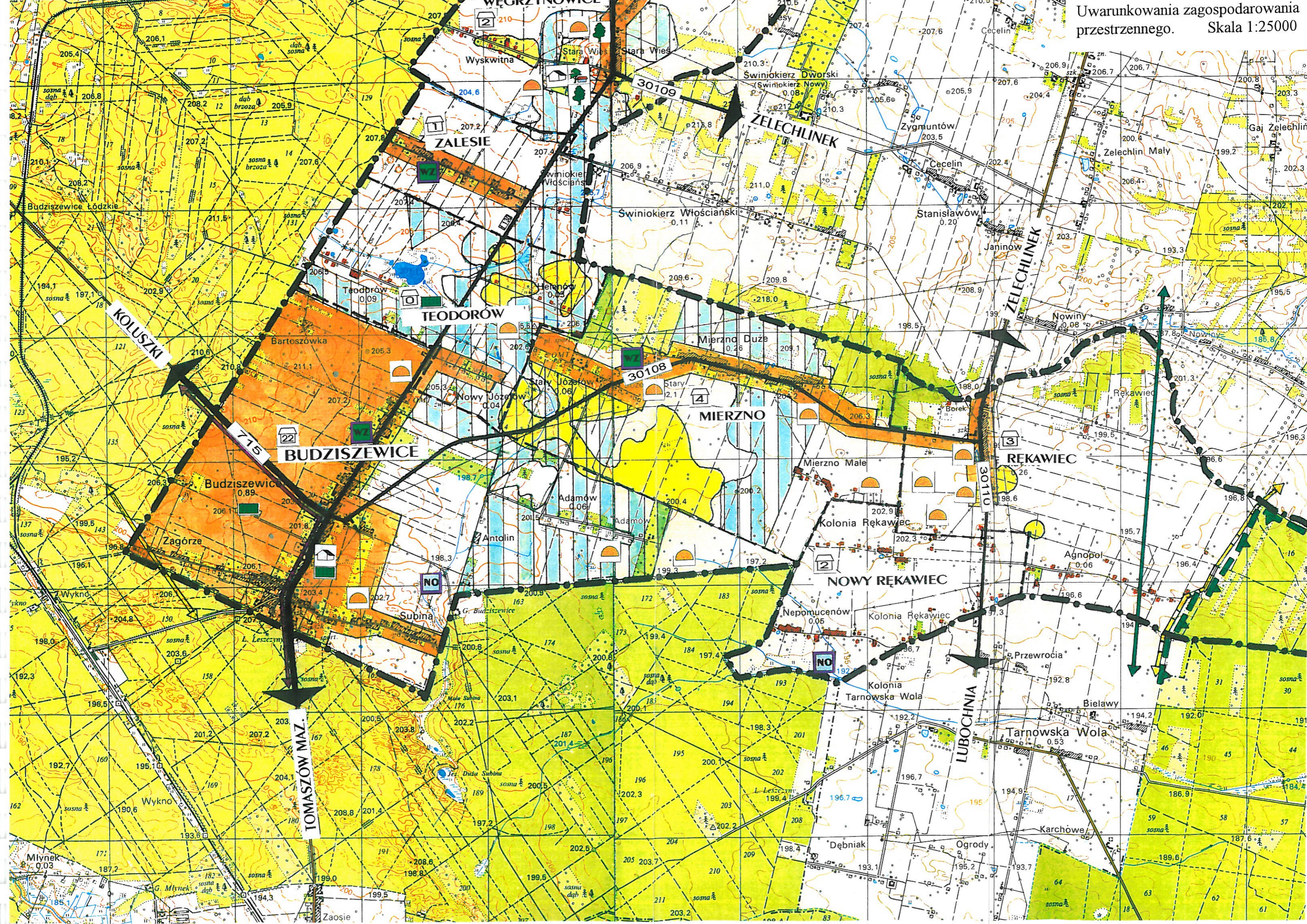
Lp.	Symbol	Nazwa zadania	Podstawa prawna
1.	5 PW-SZPW'96	Droga wojewódzka Nr 715	Uchw. Nr 192 R.Min. z dn. 2.12.1986 r. w spr. Zaliczenia dróg do kat. Dróg krajowych (M.P.Nr 3, poz. 16 z dn. 14.02.1986 r.) Ustawa z dn. 21.03.1985 r. o drogach publicznych (Dz.U.Nr 14, poz. 60 z 1988 r.)
2.	50 PC-SZPW'96	Gazociąg wysokoprężny Tomaszów Maz. - Koluszki	
3.	110 PC-SZPW'96	Proj. linia telekomunikacyjna Ujazd (Niewiadów) - Budziszewice- Koluszki.	
1.	61 US-BU'96	Park Zabytkowy w Węgrzynowicach	Ustawa z dnia 15.02.1962 r. o ochronie dóbr kultury i muzeach, art. 5, p.1. (Dz.U.Nr 10 z 1962 r., poz. 48)
2.	269 US-BU'96	Pomnik przyrody - wiąz polny położony we wsi Węgrzynowice	Zarządzenie Nr 45/87 Wojewody Piotrkowskiego z dnia 15.12.1987 r. w sprawie uznania za pomniki przyrody (Dz. Urz. Woj. Piotrkowskiego nr 17, poz. 177 z dnia 30.12.1987 r.)
3.	270 US-BU'96	Pomnik przyrody - cztery dęby szypułkowe położone w parku we wsi Węgrzynowice	Zarządzenie Nr 45/87 Wojewody Piotrkowskiego z dnia 15.12.1987 r. w sprawie uznania za pomniki przyrody (Dz. Urz. Woj. Piotrkowskiego nr 17, poz. 177 z dnia 30.12.1987 r.)

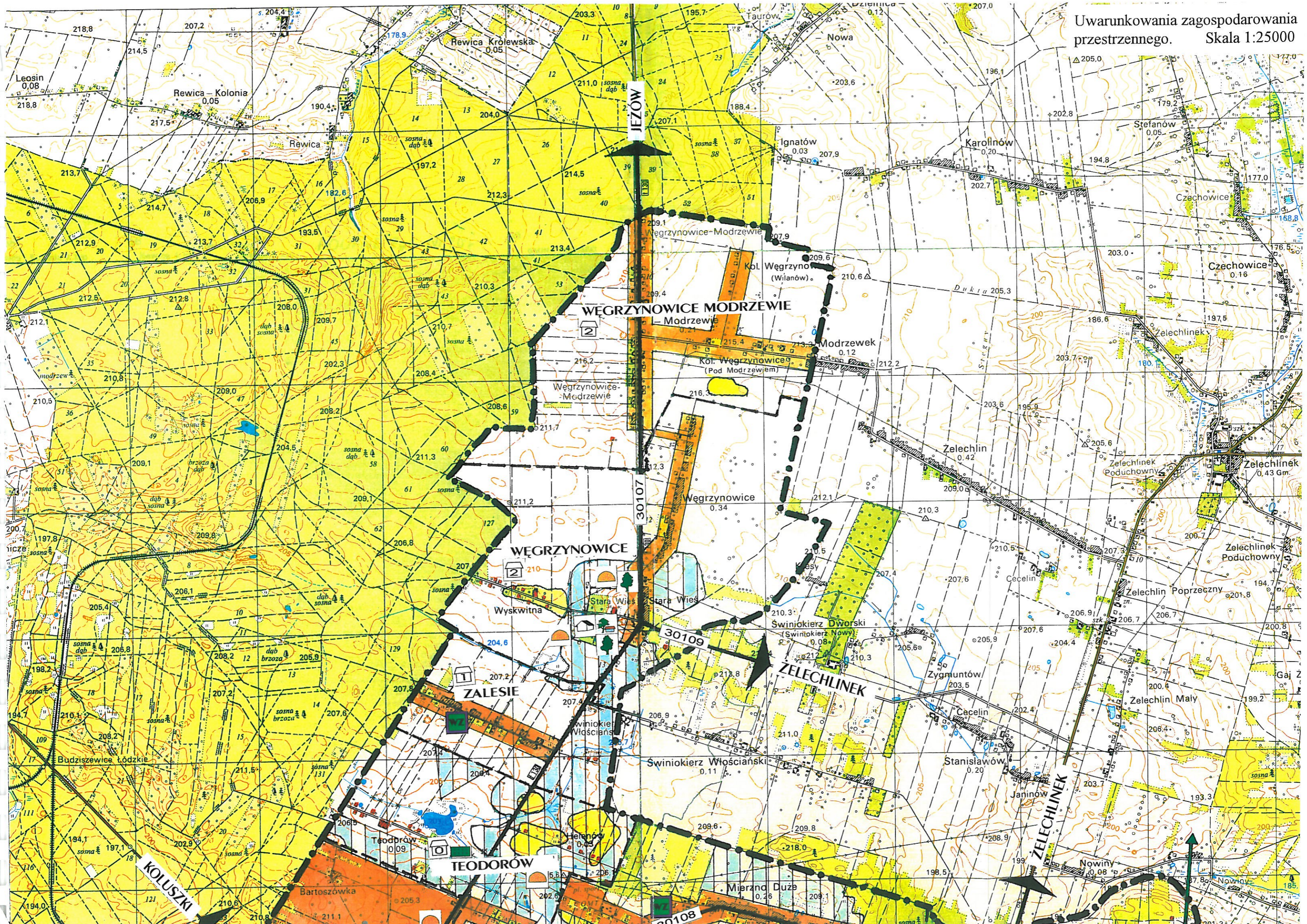
PC - programy centralne PW - programy wojewódzkie US - zadania wynikające z ustaw szczególnych

Opracowany w ramach Studium zagospodarowania przestrzennego Województwa Piotrkowskiego (byłego) wykaz nie może być jednak traktowany jako rejestr wojewódzki w rozumieniu ustawy o zagospodarowaniu przestrzennym, ponieważ nie zawiera zadań rządowych i samorządowych województwa (obecnie woj. łódzkiego) wynikających z programów sporządzanych w trybie określonym w/w ustawie oraz zadań realizowanych na terenach i obiektach chronionych na podstawie ustaw szczególnych.

Zgodnie z regulacją prawną zawartą w nowelizacji ustawy (ustawa z dnia 22 grudnia 1999 r. o zmianie ustawy o zagospodarowaniu przestrzennym - Dz. U. Nr 111, poz. 1279), z dnia 7 lipca 1994 r. o zagospodarowaniu przestrzennym (tekst jednolity Dz. U. nr 15 poz. 139 z 1999 r.) od 1 stycznia 2002 tracą moc ogólne miejscowe plany zagospodarowania przestrzennego gmin (z zastrzeżeniem art. 67, ust. 2 cyt. ustawy) Rada Gminy Budziszewice niniejsze „Studium Uwarunkowań i Kierunków Zagospodarowania Przestrzennego Gminy Budziszewic” winno uchwalić w możliwie krótkim terminie.







WĘGRZYNOWICE MODRZEWIE

WĘGRZYNOWICE

ZALESIE

ZELECHLINEK

TEODORÓW

JEZÓW

ZELECHLINEK

KOLUSZKI

30108

30109

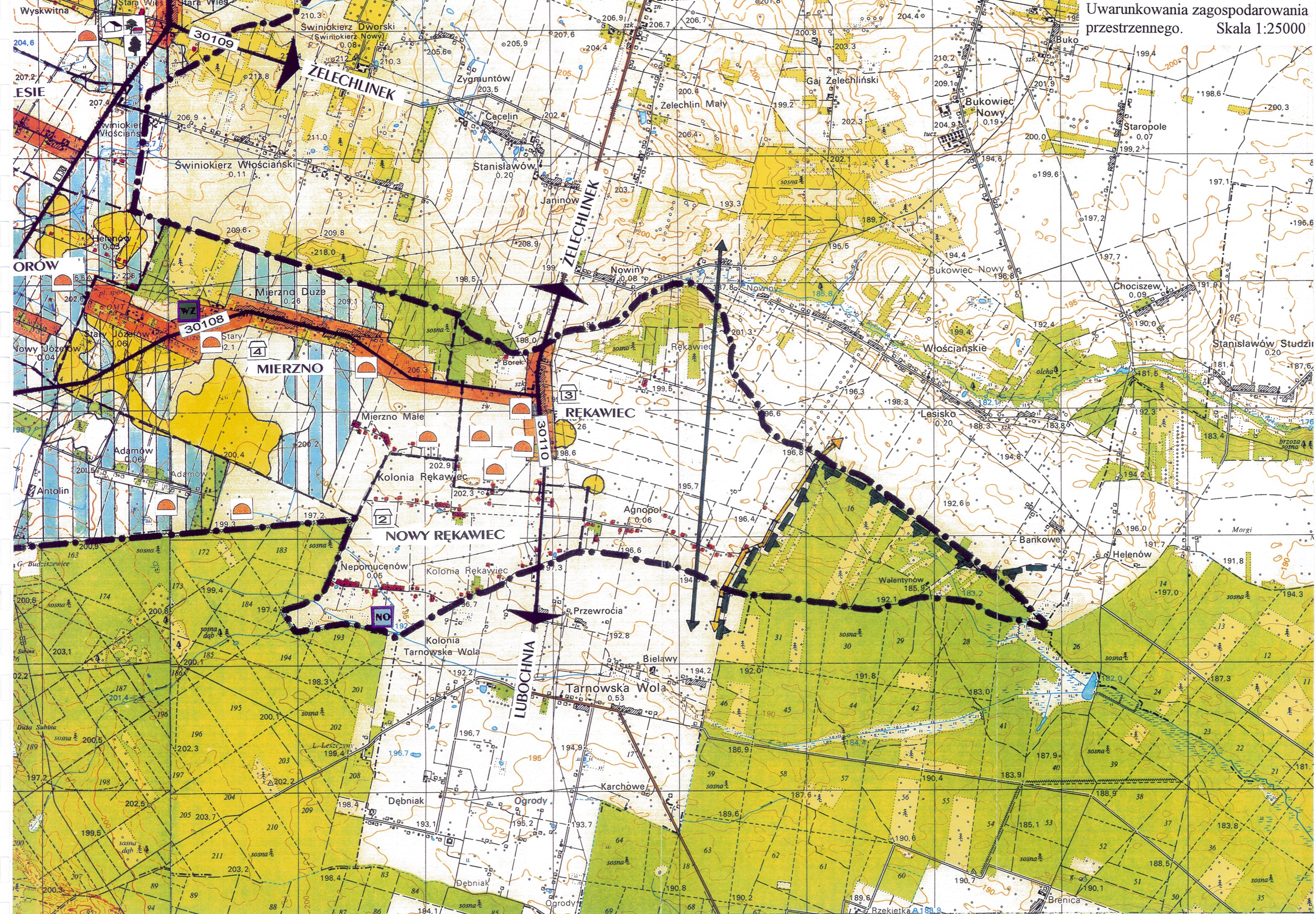
2

T

2

2

2



LEGENDA :

-  GRANICE GMINY
-  GRANICE SOŁECTW
-  TERENY ROZWOJOWE Z M.P.Z.P.
-  LASY
-  WODY POWIERZCHNIOWE
-  GLEBY CHRONIONE
-  ISTNIEJĄCY STAN ZABUDOWY POZA M.P.Z.P.
-  WYDANE POZWOLENIA NA BUDOWĘ (1994-1998R)
-  GRANICA OBSZARU CHRONIONEGO KRAJOBRAZU
-  POMNIKI PRZYRODY
-  PARKI PODWORSKIE I WIEJSKIE
-  OBIEKTY ZABYTKOWE
-  WAŻNIEJSZE STANOWISKA ARCHEOLOGICZNE
-  CMENTARZE
-  DROGA WOJEWÓDZKA
-  DROGA POWIATOWA
-  LINIA TELEKOMUNIKACYJNA
-  GAZOCIĄG PROJ.
-  GAZOCIĄG ISTN.
-  RADIOLINIA
-  UJĘCIE WODY
-  OCZYSZCZALNIA ŚCIEKÓW PROJ.
-  TERENY ZMELIOROWANE

B. KIERUNKI I POLITYKA

3. KIERUNKI ZAGOSPODAROWANIA PRZESTRZENNEGO.

3.1. Wstęp.

Zgodnie z regulacją prawną ustawy z dnia 7 lipca 1994 r. o zagospodarowaniu przestrzennym (tekst jednolity Dz. U. Nr 15, poz. 139 z 1999 r.). W niniejszym Studium określono kierunki zagospodarowania obszaru gminy w zakresie art. 6 ust. 5, pkt. 1-8. Niniejsze poprzedzone zostało analizą uwarunkowań określonych w art. 6, ust. 4, pkt. 1-6.

Kierunki i politykę zagospodarowania przestrzennego gminy Budziszewice zapisano w tym opracowaniu w odniesieniu do poszczególnych sołectw. Można je więc traktować jako cele zagospodarowania przestrzennego na omawianych i przedstawionych graficznie terenach.

Wyrazem dążenia do osiągnięcia wyznaczonego celu jest przyjęcie polityki i jej realizacja przez kolejne władze samorządowe gminy i jej organy wykonawcze. Kryteria kwalifikacyjne ustalone zostały na drodze analizy obiektywnych uwarunkowań funkcjonalno - przestrzennych oraz w procedurze wszechstronnej konsultacji społecznej. Kryteria te uwzględniają charakter gminy, jej aktualne i przewidywane potrzeby, względy ekonomiczne, kulturowe, ekologiczne oraz zasady kształtowania przestrzennego ładu.

Przyjęta więc uchwałą Rady Gminy polityka przestrzenna będzie podstawą do podejmowania kolejnych prac planistycznych w gminie jak i podstawą do przygotowania analiz zgodności tych opracowań z przyjętą w Studium polityką. Cele rozwoju zagospodarowania przestrzennego gminy Budziszewice zostały sformułowane w wyniku wszechstronnej analizy uwarunkowań przestrzennych, których synteza stanowi fragment niniejszego opracowania.

Zapisane w Studium kierunki i polityka przyjęły w niniejszym formę syntetyczną w celu łatwego posługiwania się opracowaniem w praktyce realizacji polityki przestrzennej gminy. Wynika to z obowiązku przestrzegania regulacji prawnej zawartej w art. 18, ust 2, pkt 2a o obowiązku badania spójności rozwiązań w miejscowych planach zagospodarowania przestrzennego (m.p.z.p.) z polityką przestrzenną gminy określoną w Studium.

3.2. Ustalenia zasad polityki zagospodarowania przestrzennego.

Ustalenie ogólnych zasad polityki przestrzennej gminy, wynikające z obiektywnych uwarunkowań funkcjonalno przestrzennych oraz trendów rozwoju społeczno - gospodarczego gminy Budziszewice stanowi merytoryczne odniesienie dalszych prac planistycznych podejmowanych na obszarze gminy.

POLITYKA:

- Dążenie do poprawy ładu przestrzennego na drodze sukcesywnego wdrażania opracowań m.p.z.p.
- Ochrona i optymalne wykorzystanie istniejących wartości środowiska przyrodniczego i kulturowego.
- Ochrona i modernizacja rolniczej przestrzeni produkcyjnej oraz realizacja programów dolesień.
- Zachowanie terenów otwartych wyłączonych z zabudowy kubaturowej i w miarę możliwości wyłączonych z lokalizacji nadziemnych urządzeń infrastruktury technicznej.
- Intensyfikacja rozwoju miejscowości gminnej; rozbudowa, sanacja i rekonstrukcja układów substandardowych na drodze wdrażania opracowań m.p.z.p.
- ⊖ Rozwój obszarów rekreacji weekendowej i pobytovej oraz rozwój budownictwa letniskowego na atrakcyjnych obszarach gminy.
- Wdrożenie procedur przygotowania obszarów stanowiących potencjalną ofertę gminy dla pozyskania inwestorów realizujących oczekiwane i niezbędne dla rozwoju gminy inwestycyjne przedsięwzięcia.
- ⊖ Tworzenie wewnętrznych, organizacyjnych i programowych podstaw dla rozwoju budownictwa mieszkaniowego.
- ⊖ Modernizacja układu komunikacji kołowej oraz zachowanie rezerw pod rozwój sieci komunikacyjnej.
- ⊖ Realizacja ścieżek rowerowych na obrzeżach komunikacji kołowej oraz ścieżek rowerowych - rekreacyjnych, łączących atrakcyjne obszary gminy.
- Tworzenie organizacyjnych i programowych podstaw dla rozwoju usług działalności gospodarczej.
- Dbłość o higienę i estetykę miejsc zamieszkiwania, pracy i wypoczynku.

Powyższe ogólne zasady polityki przestrzennej gminy regulowane są także przepisami prawa rzeczowego. W odniesieniu do występujących na obszarze gminy głównych zadań wyodrębnić należy m.in.:

■ OBSZARY I OBIEKTY CHRONIONE NA PODSTAWIE PRZEPISÓW O OCHRONIE ZABYTKÓW.

Szczególnym uwarunkowaniem określającym kierunki i politykę zagospodarowania przestrzennego gminy, jest stan i funkcjonowanie środowiska kulturowego.

Regulującym te zagadnienia przepisem jest ustawa z dnia 15 lutego 1962 roku o ochronie dóbr kultury (Dz. U. Nr 10, poz. 48, z 1983 r. Nr 38, poz. 173, z 1989 r., Nr 35, poz. 192, z 1990 r. Nr 34, poz. 198 i Nr 56, poz. 322, z 1996 r. Nr 106, poz. 496 oraz z 1997 r. Nr 5, poz. 24, Nr 88, poz. 554 i Nr 115, poz. 741).

Do istotnych przepisów merytorycznych należą także (ratyfikowane przez Rząd RP) konwencje międzynarodowe jak np. Europejska Konwencja o Ochronie Dziedzictwa Archeologicznego (La Valetta, 16 stycznia 1992 r.) czy Konwencja o Ochronie Dziedzictwa Architektonicznego w Europie (Grenada, 23 czerwca 1985 r.), a ostatnio „Karta Megarida” z 29 maja 1994 r.

POLITYKA:

- Wszelkie prace przy obiektach wpisanych do rejestru i ewidencji dóbr kultury oraz w ich bezpośrednim otoczeniu mogą być prowadzone za zezwoleniem wojewódzkiego konserwatora zabytków (art. 27 ustawy o ochronie dóbr kultury).
- W odniesieniu do dóbr kultury nie wpisanych do rejestru zabytków może nastąpić trzymiesięczne wstrzymanie wszelkich prac podjętych bez stosownego zezwolenia w celu dokonania wpisu do rejestru. Wydane na podstawie art. 28 ustawy o ochronie dóbr kultury zarządzenie o wstrzymaniu robót, traci moc z litery prawa jeżeli w tym czasie wpis do rejestru zabytków nie nastąpi.
- W przypadku gdy obiekty zabytkowe utraciły swą wartość zabytkową, wskutek całkowitego zniszczenia albo których wartość zostanie zdyskwalifikowana w wyniku nowych ustaleń naukowych (art. 16, ust. 2 ustawy o ochronie dóbr kultury) należy występować do generalnego Konserwatora Zabytków w/s skreślenia ich z rejestru.
- Należy zawiadamiać zarząd gminy lub zarząd powiatu i wojewódzkiego konserwatora zabytków o ujawnieniu podczas prowadzenia robót ziemnych, (lub budowlanych) przedmiotu posiadającego cechy zabytku z równoczesnym zabezpieczeniem odkrytego przedmiotu i wstrzymaniem wszelkich robót mogących go uszkodzić lub zniszczyć do czasu wydania przez wojewódzkiego konserwatora zabytków odpowiedniego zarządzenia. Zarządzenie to powinno być doręczone nie później niż trzeciego dnia od otrzymania zawiadomienia o odkryciu. Jeżeli zarządzenie nie zostanie doręczone w terminie przerwane roboty mogą być odjęte (art. 22 ustawy o ochronie dóbr kultury).
- Należy zawiadamiać wojewódzkiego konserwatora zabytków o znalezieniu przedmiotu archeologicznego, lub odkryciu wykopaliska oraz równocześnie je zabezpieczyć. Dopełnienie tego obowiązku wiąże się z prawem uzyskania nagrody od państwa dla osoby fizycznej lub prawnej, która dokonała tych czynności.
- Zakłada się kontynuację sporządzania okresowych, specjalistycznych analiz stanu środowiska kulturowego gminy Budziszewice w celu stworzenia aktualnych, merytorycznych podstaw procesów planistycznych i decyzji administracyjnych dotyczących obiektów i obszarów istotnych dla ochrony i kształtowania środowiska kulturowego gminy.

- Ustala się zasadę zachowania cmentarzy i mogił historycznych przez :
 - wyłączenia ich z wszelkiej działalności inwestycyjnej nie związanej z rewaloryzacją obiektu,
 - zachowanie i konserwację historycznych elementów ukształtowania terenu cmentarzy,
 - zachowanie i konserwację starodrzewu, zabytkowych nagrobków, krzyży i innych elementów małej architektury,
 - usuwanie elementów zniekształcających (samosiewy, erozja, śmietniki etc.)
 - uwzględnienie ich występowania przy ustalaniu warunków zabudowy i zagospodarowania terenu z nimi sąsiadujących.
- Ustala się obowiązek przedkładania do uzgodnienia z wojewódzkim konserwatorem zabytków projektów m.p.z.p., które dotyczą wyznaczonej w Węgrzynowicach strefy ochrony konserwatorskiej, oraz stref ochrony obserwacji archeologicznej (AZP) w celu wykonania obowiązków w zakresie dbałości o dobra kultury oraz uwzględnienie zadań ochrony zabytków (art. 11, ust. 1 ustawy o ochronie dóbr kultury).

■ OBSZARY I OBIEKTY CHRONIONE NA PODSTAWIE PRZEPISÓW O OCHRONIE PRZYRODY.

Przepisem takim jest ustawa z dnia 16 listopada 1991 r. o ochronie przyrody (Dz. U. Nr 114, poz. 492, z 1992 r. Nr 89, poz. 415, z 1995 r. Nr 147, poz. 713, z 1996 r. Nr 91, poz. 409, Nr 156, poz. 773 i 1997 r. Nr 14, poz. 72, Nr 43, poz. 272, Nr 54, poz. 349 i Nr 133, poz. 885)

Rygorom bezwzględnej ochrony podlegają wszystkie obiekty i obszary systemu konserwatorskiej ochrony przyrody, a występujące na obszarze gminy. Do najważniejszych zaliczyć należy, OCHK w systemie ESOCH.

W systemie konserwatorskiej ochrony przyrody ochronie podlegają cztery dęby szypułkowe (pomniki przyrody) w parku w Węgrzynowicach i pomnik wiąz polny zlokalizowany na północny zachód od Węgrzynowic.

POLITYKA:

- W pracach planistycznych należy uwzględniać zasady i warunki ochrony zasobów środowiska przyrodniczego gminy Budziszewice.
- Należy utrzymać i chronić pomniki przyrody i uwzględnić je w m.p.z.p. oraz na etapie wydawania decyzji o warunkach zabudowy i zagospodarowania terenu.
- Ustala się zakaz wycięcia, niszczenia lub uszkodzenia oraz zanieczyszczenia terenu w pobliżu pomnika przyrody, wzniesienia ognia oraz wnoszenia jakichkolwiek obiektów budowlanych w promieniu 15 m od obiektu chronionego.

■ OBSZARY CHRONIONE NA PODSTAWIE PRZEPISÓW O OCHRONIE I KSZTAŁTOWANIU ŚRODOWISKA.

Regulującym to zagadnienie przepisem jest ustawa z dnia 31 stycznia 1980 roku o ochronie i kształtowaniu środowiska (tekst jednolity: Dz. U. z 1994 r. Nr 49, poz. 196 z późniejszymi zmianami) nakładający obowiązek ustalania zasad zrównoważonego rozwoju, utrzymania lub przywracania równowagi środowiska i różnorodności biologicznej oraz racjonalnego wykorzystania zasobów. Istotnym zagadnieniem jest także ochrona krajobrazu we wszystkich planistycznych opracowaniach.

POLITYKA:

- Należy zachować obszary leśne, zielen śródpolną, naturalne ciek i wód powierzchniowych, jako naturalne elementy środowiska m.in. w celu ochrony gatunkowej zwierząt.

■ OBSZARY CHRONIONE NA PODSTAWIE PRZEPISÓW O LASACH.

Obszary leśne w gminie Budziszewice nie mają statusu lasów chronionych. Jedynie kompleks leśny w rejonie Agnopola wchodzi w skład systemu ESOCH (Ekologiczny System Obszarów Chronionych), którego fragmentem jest „Piliczańsko - Radomszczański” Obszar Chronionego Krajobrazu (OCHK) obejmujący południowo - wschodni kraniec gminy.

Stosownie do przepisów ustawy z dnia 28 września 1991 r. o lasach (Dz. U. Nr 101, poz. 444, z 1992 r. Nr 21, poz. 85, Nr 54, poz. 254, z 1994 r. Nr 1, poz. 3, Nr 127, poz. 627, z 1995 r. nr 147, poz. 713, z 1996 Nr 91, poz. 409 oraz 1997 r. Nr 54, poz. 349 i Nr 121, poz. 770 i Nr 160, poz. 1079) lasy położone na obszarach OCHK winny być szczególnie chronione ze względów gospodarczych, kulturowych i ekologicznych. W interesie wszystkich mieszkańców gminy Budziszewice jest znaczne zwiększenie leśności obszaru gminy. Obecnie ca 7,5 % zalesienia obszaru nie gwarantuje prawidłowych warunków biocenotycznych wielu fragmentów obszaru opracowania Studium.

Zgodnie więc z regulacjami ustawy o lasach należy dążyć do wyznaczenia granic polno - leśnych i wdrożyć program zalesiania gleb marginalnych i obszarów enklaw i półenklaw leśnych

W niniejszym Studium zdelimitowano wstępnie obszary dolesień w oparciu o istniejące kompleksy leśne i obszary biologicznie czynne, lecz posiadające małą przydatność dla funkcji rolniczych.

Istotnym kierunkiem polityki zagospodarowania przestrzennego gminy winno być więc zalesianie nieużytków i ochrona zieleni śródpolnej.

POLITYKA:

- Należy dążyć do zalesiania nieużytków i chronić zielen śródpolną.
- Ustala się zakaz przeznaczania terenów leśnych na inne cele.

- Ustala się obowiązek prowadzenia aktywnej polityki w zakresie zalesiania obszaru gminy.
- Zalesianiu winny podlegać grunty niższych klas bonitacyjnych pod warunkiem, że teren przewidziany do zalesiania :
 - graniczy z istniejącym lasem,
 - posiada powierzchnię nie mniejszą niż 0,5 ha,
 - nie jest zmeliorowany,
 - nie graniczy z uprawami sadowniczymi lub szklarniowymi o powierzchni większej niż 0,25 ha.
- Ustala się zakaz wznoszenia w lasach obiektów budowlanych z wyjątkiem obiektów integralnie związanych z funkcją lasu.
- Ustala się zakaz lokalizacji w lasach składowisk odpadów.
- Należy dążyć do całkowitego wyłączenia z zabudowy (także rolniczej) gruntów o wyższych klasach bonitacyjnych.

■ OBSZARY CHRONIONE NA PODSTAWIE PRZEPISU O OCHRONIE GRUNTÓW ROLNYCH I LEŚNYCH.

Na obszarze gminy Budziszewice większe kompleksy gleb o najwyższych wartościach fizykochemicznych i najwyższych klasach bonitacyjnych występują w sołectwie Mierzno. Na pozostałym obszarze występują zróżnicowane warunki glebowe z przewagą gleb o niskiej wartości bonitacyjnej.

W niniejszym Studium kompleks gleb o wysokiej kl. bonitacyjnej został zaliczony do rolniczej przestrzeni produkcyjnej na której celowo obowiązuje zakaz zabudowy ze względu na ochronę wartości warunkującej efektywność rolnictwa na tym obszarze.

POLITYKA:

- W trakcie opracowywania miejscowych planów zagospodarowania przestrzennego (m.p.z.p.) należy bezwzględnie uzyskać stosowne zgody na przeznaczenie gruntów rolnych na cele nierolnicze stosownie do przepisów ustawy z dnia 3 lutego 1995 r. o ochronie gruntów rolnych i leśnych (Dz. U. Nr 16, poz. 78, oraz z 1997 r. Nr 60, poz. 370, Nr 80, poz. 505 i Nr 160, poz. 1079)
- + Występowanie obszarów chronionych na podstawie przepisów szczególnych i niniejszego Studium winno być respektowane w trakcie opracowywania, opiniowania, uzgadniania i zatwierdzania m.p.z.p.

■ OBSZARY CHRONIONE NA PODSTAWIE PRZEPISÓW O OCHRONIE WÓD.

Na obszarze opracowania występują wody podzielone związane z utworami czwartorzędowymi, kredowymi i jurajskimi. Od głębokości zalegania osadów zależy głębokość lustra wody. Wody czwartorzędowe występują na niewielkich głębokościach, w piaskach podścielonych glinami. Cały obszar

gminy położony jest terenami wodonośnymi lecz nie występują tu obszary wysokiej i najwyższej ochrony wód podziemnych (OWO i ONO). Ze względu na zasobność i skład fizykochemiczny szczególnie wód jurajskich należy zakładać ochronę całego obszaru gminy przed przedostawaniem się do tych wód zanieczyszczeń mogących degradować jej jakość. W przyszłości mogą one stanowić jedną z materialnych podstaw rozwoju gospodarczego gminy.

POLITYKA:

- Na gruntach na których usytuowane są ujęcia wody wyznacza się 8-10 m pas ochrony (licząc od zarysu budowli i urządzeń służących do poboru wody) jako teren ochrony bezpośredniej ujęcia.
- Zakazuje się odprowadzania nie oczyszczonych ścieków do wód powierzchniowych.
- Należy ustalać w opracowaniach m.p.z.p. i decyzjach administracyjnych, warunki ochrony wód przed zanieczyszczeniem przez budowę szczelnych zbiorników bezodpływowych, budowę przydomowych biologicznych oczyszczalni ścieków, lub przez ustanowienie obowiązku przyłączania obiektów do zbiorczych systemów oczyszczania ścieków.
- Zakazuje się zabudowywania pradolin i obudowywania (kanalizowania) cieków wodnych.
- Zakazuje się naruszania istniejących systemów melioracyjnych. Każda inwestycja na obszarach zmeliorowanych i terenach cieków wodnych, (łącznie z ich infrastrukturą) wymaga uzgodnienia z Wojewódzkim Zarządzeniem Melioracji i Urządzeń Wodnych. W takiej sytuacji zakłada się przebudowę sieci drenarskiej na całym terenie zmiany użytkowania i przeznaczenia terenu.
- Zakłada się podjęcie działań zmierzających do poprawy czystości wód powierzchniowych.
- Zakłada się wdrożenie badań w celu ew. wykorzystania gospodarczego zasobów wód jurajskich.

■ OBSZARY SIECI DROGOWYCH.

Stosownie do ustawy z dnia 21 marca 1985 r. o drogach publicznych (Dz. U. Nr 14, poz. 60, z późniejszymi zmianami) sieć drogowa na obszarze gminy Budziszewice winna zostać sparametryzowana na etapie wykonywania miejscowych planów zagospodarowania przestrzennego (m.p.z.p.). Na etapie niniejszego Studium ustala się kierunki i politykę w tym zakresie, odnoszącą się do następujących układów drogowych:

- Droga wojewódzka Nr 715 relacji Koluszki - Ujazd winna posiadać pas drogowy o szerokości min. 25,0 m. Zalecane odległości zabudowy od zewnętrznej krawędzi jezdni winny wynosić:
 - na obszarze zwartej zabudowy $\geq 10,0$ m

- poza terenami zwartej zabudowy $\geq 20,0$ m
- od obiektów przeznaczonych na stały pobyt ludzi $\geq 25,0$ m (licząc od osi jezdni)
- Drogi powiatowe winny posiadać pas drogowy o szerokości 15,0 - 20,0 m. Zalecane odległości zabudowy od zewnętrznej krawędzi jezdni winny wynosić:
 - na obszarze zwartej zabudowy $\geq 8,0$ m
 - poza terenami zwartej zabudowy $\geq 20,0$ m
 - od obiektów przeznaczonych na stały pobyt ludzi $\geq 15,0$ m (licząc od osi jezdni)
- Drogi gminne winny posiadać pas drogowy o szerokości $\geq 15,0$ m. Zalecane odległości zabudowy od zewnętrznej krawędzi jezdni winny wynosić:
 - na obszarze zwartej zabudowy $\geq 6,0$ m.
 - poza terenami zwartej zabudowy $\geq 15,0$ m.
 - od obiektów przeznaczonych na stały pobyt ludzi $\geq 10,0$ m (licząc od osi jezdni)

POLITYKA:

- Wykonując miejscowe plany zagospodarowania przestrzennego należy przy parametryzacji dróg uwzględnić rozporządzenie Ministra Transportu i Gospodarki Morskiej z dnia 2 marca 1999 r. w/s warunków technicznych jakim powinny odpowiadać drogi publiczne i ich usytuowanie (Dz. U. Nr 43, poz. 430 z 1999 r.) uwzględniając także lokalne uwarunkowania, jak np. zainwestowanie obszarów, topografię terenu, stan techniczny układów, obciążenia ruchem ect.

■ OBSZARY ZWIĄZANE Z WYMOGAMI OBRONY CYWILNEJ.

Rezerwowanie obszarów na podstawie realizacji celów obrony cywilnej dokonuje się na etapie m.p.z.p. w oparciu o m.in. następujące uregulowania prawne:

- ustawa z dnia 21 listopada 1967 r. o powszechnym obowiązku obrony (tekst jednolity: Dz. U. Nr 4, poz. 16 z 1992 r., z późniejszymi zmianami.),
- rozporządzenie RM z dnia 6 września 1993 r. w sprawie świadczenia na rzecz obrony (Dz. U. Nr 85, poz. 397 z 1993 r.),
- rozporządzenie RM z dnia 28 września 1993 r. w sprawie obrony cywilnej (Dz. U. Nr 93, poz. 429 z 1993 r.).

POLITYKA:

- Problematykę brony cywilnej należy uwzględniać we wszystkich opracowywanych m.p.z.p.

■ OBSZARY KIERUNKOWYCH PRZEKSZTAŁCENÍ STRUKTURY PRZESTRZENNEJ.

Prowadzenie polityki przestrzennej na obszarze gminy regulowane jest przepisami prawa rzeczowego zawartymi w około 150 ustawach i ca 300 przepisach wykonawczych. Istotnym przepisem jest ustawa z dnia 24 lipca 1998 r. o zmianie niektórych ustaw określających kompetencje organów administracji publicznej w związku z reformą ustrojową państwa (Dz. U. Nr 106, poz. 668 z 1998 r.). Powyższe łącznie z niniejszym Studium stanowią podstawę merytoryczną gospodarowania przestrzenią.

Dla gminy Budziszewice podstawowe zadania i kierunki w procesie przekształcania struktury przestrzennej to:

- restrukturyzacja rolnictwa,
- powiększanie pasów terenów otwartych wyłączonych z zabudowy i za-inwestowania, ✓
- intensyfikacja rozwoju miejscowości gminnej; rozbudowa, sanacja i rekonstrukcja układów substandardowych,
- dokończenie budowy siedziby Urzędu Gminy,
- rozwój przedsiębiorczości lokalnej z zagospodarowaniem przestrzeni dla rozwoju przemysłu nieuciążliwego, transportu i usług,
- rozwój rekreacji weekendowej i pobytovej oraz budownictwa letniskowego w atrakcyjnych obszarach gminy,
- rozwój ścieżek rowerowych na obrzeżach układu komunikacji kołowej łączące najatrakcyjniejsze obszary gminy.
- zapewnienie przestrzeni dla zorganizowania budownictwa mieszkaniowego,
- ⊖ modernizacji układu komunikacji kołowej, lokalnej i tranzytovej,
- budowa systemu kanalizacji sanitarnej,
- wdrożenie procedur przygotowywania obszarów stanowiących ofertę gminy dla pozyskania inwestorów z zewnątrz,
- dbałość o higienę i estetykę miejsca zamieszkania, pracy i odpoczynku oraz osiągnięcie stanu ładu przestrzennego.

4. STUDIUM.

Studium uwarunkowań i kierunków zagospodarowania przestrzennego gminy Budziszewice w części opisowej i graficznej odniesiono do zagregowanych obszarów sołectw:

4.1. Budziszewice.

4.2. Mierzno.

4.3. Nowy Rękawiec.

4.4. Rękawiec.

4.5. Teodorów.

4.6. Zalesie.

4.7. Węgrzynowice.

4.8. Węgrzynowice Modrzewie.

5. KLAUZULA.

Poniższe ustalenia stanowią podstawę do badania spójności rozwiązań projektów miejscowych planów zagospodarowania przestrzennego (art. 18, ust. 2, pkt 2a) z polityką przestrzenną gminy Budziszewice - określoną w niniejszym Studium.



----- **BUDZISZEWICE** ----

4.1. BUDZISZEWICE.

Sołectwo zamieszkałe przez 927 osób (134 Ms/km²) i graniczące z sołectwami: Teodorów i Mierzno, oraz z granicami gminy (wszystkie sołectwa gminy graniczą z granicą gminy).

Jednostki osiedleńcze: Adamów, Antolin, Bartoszkówka, Subina i Zagórze.

Funkcje podstawowe: mieszkalnictwo, administracja, usługi podstawowe, rolnictwo, obsługa rolnictwa i rekreacja.

UWARUNKOWANIA WYKLUCZAJĄCE ZABUDOWĘ.

- Strefy ochronne od liniowych sieci infrastruktury technicznej (pod warunkiem wydania rozporządzenia w/s obszarów ograniczonego użytkowania terenu).
- Obszary leśne i zieleni śródpolnej.
- Strefa ochrony bezpośredniej ujęcia wody.

UWARUNKOWANIA OGRANICZAJĄCE ZAINWESTOWANIE.

- Obszary rolniczej przestrzeni produkcyjnej na glebach średniej i dobrej klasy bonitacyjnej.
- Uciążliwości akustyczne i fizykochemiczne generowane funkcjonowaniem komunikacji kołowej.
- Występowanie stanowisk archeologicznych systemu A.Z.P.
- Strefy ochrony pośredniej od ujęcia wody.
- Obszary uwzględnione w programach dotyczących bezpieczeństwa wewnętrznego i obronności kraju.

KIERUNKI I POLITYKA

ZAGOSPODAROWANIA PRZESTRZENNEGO.

- Wyznacza się obszary kierunkowe zagospodarowania przestrzennego dla których w miarę potrzeb, wykonywać należy m.p.z.p. (lecz na obszarach nie mniejszych niż 5 ha.) lub na obszarach mniejszym lecz charakteryzującym się jednorodną strukturą funkcjonalno - przestrzenną.
- Opracowanie kompleksowego programu kanalizacji sanitarnej obszaru funkcjonującej na zasadzie grupowego systemu oczyszczania ścieków.
- Opracowanie i wdrożenia systemu zbierania, usuwania, utylizacji i unieszkodliwiania odpadów komunalnych.
- Budowa chodników i modernizacja oświetlenia ulicznego.
- Rozbudowa, konserwacja i modernizacja sieci elektroenergetycznych.
- Rozbudowa i modernizacja sieci telekomunikacyjnej.
- Realizacja programu zaopatrzenia siedlisk w energię gazu ziemnego.
- Realizacja fragmentu systemu ścieżek rowerowych.
- Ochronie konserwatorskiej podlegają obiekty wpisane do ewidencji Służby Ochrony Zabytków, a w tym szczególnie zespół sakralny, trzy chałupy, 2 cmentarze oraz szesnaście stanowisk archeologicznych A.Z.P. (rozdz. 1.9.).
- Rozwój budownictwa letniskowego i agroturystyki z wykorzystaniem istniejących układów funkcjonalno - przestrzennych.

----- MIERZNO -----

4.2. MIERZNO.

Sołectwo zamieszkałe przez 316 osób (80 Ms/km²) i graniczące z sołectwami: Budziszewice, Rękawiec i Nowy Rękawiec.

Jednostki osiedleńcze: Mierzno Duże, Mierzno Małe, Stary Józefów,

Funkcje podstawowe: mieszkalnictwo i rolnictwo.

UWARUNKOWANIA WYKLUCZAJĄCE ZABUDOWĘ.

- Występowanie obszarów glebowych o najwyższych klasach bonitacyjnych - celowo wyłączonych z zainwestowania kubaturowego, zabudowy i innego użytkowania z wyjątkiem rolniczego.
- Strefa ochrony bezpośredniej ujęcia wody.
- Obszary leśne i zakwalifikowane do zalesień.

UWARUNKOWANIA OGRANICZAJĄCE ZAINWESTOWANIE.

- Obszary rolniczej przestrzeni produkcyjnej na glebach średniej i dobrej klasy bonitacyjnej.
- Uciążliwości akustyczne i fizykochemiczne generowane funkcjonowaniem komunikacji kołowej.
- Występowanie stanowisk archeologicznych systemu A.Z.P.
- Strefy ochrony pośredniej od ujęcia wody.
- Brak obiektywnych warunków fizjograficznych i zapotrzebowania społecznego dla wyznaczania nowych terenów budownictwa mieszkaniowego.

KIERUNKI I POLITYKA

ZAGOSPODAROWANIA PRZESTRZENNEGO.

- Wyznacza się obszary kierunkowe zagospodarowania przestrzennego dla których w miarę potrzeb, wykonywać należy m.p.z.p. (lecz na obszarach nie mniejszych niż 5 ha.) lub na obszarach mniejszym lecz charakteryzującym się jednorodną strukturą funkcjonalno - przestrzenną.
- Opracowanie kompleksowego programu kanalizacji sanitarnej obszaru funkcjonującej na zasadzie grupowego systemu oczyszczania ścieków.
- Opracowanie i wdrożenia systemu zbierania, usuwania, utylizacji i unieszkodliwiania odpadów komunalnych.
- Budowa chodników i modernizacja oświetlenia ulicznego.
- Rozbudowa i modernizacja sieci telekomunikacyjnej.
- Realizacja programu zaopatrzenia siedlisk w energię gazu ziemnego.
- Realizacja fragmentu systemu ścieżek rowerowych.
- Opracowanie programu dolesień i ustalenie granicy polno - leśnej.
- Popularyzacja i promocja specjalistycznych form produkcji rolniczej ogrodniczej i sadowniczej (w tym form rolnictwa ekologicznego) oraz dążenie do tworzenia gospodarstw o wyższych arealach.
- Ochronie podlega sześć stanowisk archeologicznych systemu A.Z.P.
- Rozwój budownictwa letniskowego i agroturystyki z wykorzystaniem istniejących układów funkcjonalno - przestrzennych.

----- **NOWY RĘKAWIEC** ----

4.3. NOWY RĘKAWIEC.

Sołectwo zamieszkałe przez 165 osób (77 Ms/km²) i graniczące z sołectwami: Mierzno i Rękawiec.

Jednostki osiedleńcze: Nowy Rękawiec, Kolonia Rękawiec i Nepomucenów.

Funkcje podstawowe: mieszkalnictwo i rolnictwo.

UWARUNKOWANIA WYKLUCZAJĄCE ZABUDOWĘ.

- Strefy ochronne od liniowych sieci infrastruktury technicznej (pod warunkiem wydania rozporządzenia w/s obszarów ograniczonego użytkowania terenu).

UWARUNKOWANIA OGRANICZAJĄCE ZAINWESTOWANIE.

- Obszary rolniczej przestrzeni produkcyjnej na glebach średniej i dobrej klasy bonitacyjnej.
- Uciążliwości akustyczne i fizykochemiczne generowane funkcjonowaniem komunikacji kołowej.

KIERUNKI I POLITYKA

ZAGOSPODAROWANIA PRZESTRZENNEGO.

- Wyznacza się obszary kierunkowe zagospodarowania przestrzennego dla których w miarę potrzeb, wykonywać należy m.p.z.p. (lecz na obszarach nie mniejszych niż 5 ha.) lub na obszarach mniejszym lecz charakteryzującym się jednorodną strukturą funkcjonalno - przestrzenną.
- Opracowanie kompleksowego programu kanalizacji sanitarnej obszaru funkcjonującej na zasadzie grupowego systemu oczyszczania ścieków.
- Opracowanie i wdrożenia kompleksowego programu zaopatrzenia populacji w wodę.
- Budowa chodników i modernizacja oświetlenia ulicznego.
- Realizacja fragmentu systemu ścieżek rowerowych.
- Popularyzacja i promocja specjalistycznych form produkcji rolniczej ogrodniczej i sadowniczej (w tym form rolnictwa ekologicznego) oraz dążenie do tworzenia gospodarstw o wyższych areałach.

----- RĘKAWIEC -----

4.4. RĘKAWIEC.

Sołectwo zamieszkałe przez 292 osób (52 Ms/km²) i graniczące z sołectwami: Mierzno i Nowy Rękawiec.

Jednostki osiedleńcze: Rękawiec, Borek, Walentynów i Agnopol.

Funkcje podstawowe: mieszkalnictwo, rolnictwo, leśnictwo, rekreacja.

UWARUNKOWANIA WYKLUCZAJĄCE ZABUDOWĘ.

- Strefy ochronne od liniowych sieci infrastruktury technicznej (pod warunkiem wydania rozporządzenia w/s obszarów ograniczonego użytkowania terenu).
- Obszary leśne i zakwalifikowane do zalesień.
- Ważne główne i wspomagające ciągi i węzły ekologiczne przyrodniczego modelu obszaru opracowania - wyłączone z zainwestowania kubaturowego.

UWARUNKOWANIA OGRANICZAJĄCE ZAINWESTOWANIE.

- Obszary rolniczej przestrzeni produkcyjnej na glebach średniej i dobrej klasy bonitacyjnej.
- Uciążliwości akustyczne i fizykochemiczne generowane funkcjonowaniem komunikacji kołowej.
- Ograniczenia wynikające z położenia terenów na obszarze chronionego krajobrazu (OCHK).
- Występowanie stanowisk archeologicznych systemu A.Z.P.

KIERUNKI I POLITYKA

ZAGOSPODAROWANIA PRZESTRZENNEGO.

- Ustala się obszar obowiązkowego wykonania m.p.z.p. z zaleceniem podziału na działki nie mniejsze niż 1500 m².
- Opracowanie kompleksowego programu kanalizacji sanitarnej obszaru funkcjonującej na zasadzie grupowego systemu oczyszczania ścieków.
- Opracowanie i wdrożenia kompleksowego programu zaopatrzenia populacji w wodę.
- Opracowanie i wdrożenia systemu zbierania, usuwania, utylizacji i unieszkodliwiania odpadów komunalnych.
- Realizacja programu zaopatrzenia siedlisk w energię gazu ziemnego.
- ⊖ Realizacja fragmentu systemu ścieżek rowerowych.
- ✓ - Opracowanie programu dolesień i ustalenie granicy polno - leśnej.
- Ochrona i konserwacja zieleni śródpolnej jako ważnego elementu funkcjonowania rolniczych ekosystemów.
- Ochronie podlega dziewięć stanowisk archeologicznych systemu A.Z.P.

----- **TEODORÓW** -----

4.5. TEODORÓW.

Sołectwo zamieszkałe przez 122 osób (49 Ms/km²) i graniczące z sołectwami: Budziszewice i Mierzno.

Jednostki osiedleńcze: Nowy Józefów, Teodorów i Helenów.

Funkcje podstawowe: rolnictwo i rekreacja.

UWARUNKOWANIA WYKLUCZAJĄCE ZABUDOWĘ.

- Strefy ochronne od liniowych sieci infrastruktury technicznej (pod warunkiem wydania rozporządzenia w/s obszarów ograniczonego użytkowania terenu).

UWARUNKOWANIA OGRANICZAJĄCE ZAINWESTOWANIE.

- Obszary rolniczej przestrzeni produkcyjnej na glebach średniej i dobrej klasy bonitacyjnej.
- Uciążliwości akustyczne i fizykochemiczne generowane funkcjonowaniem komunikacji kołowej.
- Występowanie stanowisk archeologicznych systemu A.Z.P.

KIERUNKI I POLITYKA

ZAGOSPODAROWANIA PRZESTRZENNEGO.

- Ustala się obszar obowiązkowego wykonania m.p.z.p.
- Opracowanie kompleksowego programu kanalizacji sanitarnej obszaru funkcjonującej na zasadzie grupowego systemu oczyszczania ścieków.
- Opracowanie i wdrożenia kompleksowego programu zaopatrzenia populacji w wodę.
- Opracowanie i wdrożenia systemu zbierania, usuwania, utylizacji i unieszkodliwiania odpadów komunalnych.
- Budowa chodników i modernizacja oświetlenia ulicznego.
- Rozbudowa, konserwacja i modernizacja sieci elektroenergetycznych.
- Rozbudowa i modernizacja sieci telekomunikacyjnej.
- Realizacja programu zaopatrzenia siedlisk w energię gazu ziemnego.
- Realizacja fragmentu systemu ścieżek rowerowych.
- Ochronie podlega sześć stanowisk archeologicznych systemu A.Z.P oraz cmentarz.

2415

----- ZALESIE -----

4.6. ZALESIE.

Sołectwo zamieszkałe przez 110 osób (65 Ms/km²) i graniczące z sołectwami: Teodorów i Węgrzynowice.

Jednostki osiedleńcze: Zalesie i Świnokierz Włociański.

Funkcje podstawowe: rolnictwo i rekreacja.

UWARUNKOWANIA WYKLUCZAJĄCE ZABUDOWĘ.

- Tereny leśne i zieleni sródpolnej
- Strefa ochrony bezpośredniej ujęcia wody.

UWARUNKOWANIA OGRANICZAJĄCE ZAINWESTOWANIE.

- Obszary rolniczej przestrzeni produkcyjnej na glebach średniej i dobrej klasy bonitacyjnej.
- Uciążliwości akustyczne i fizykochemiczne generowane funkcjonowaniem komunikacji kołowej.
- Występowanie stanowisk archeologicznych systemu A.Z.P.
- Strefy ochrony pośredniej od ujęcia wody.
- Brak obiektywnych warunków fizjograficznych i zapotrzebowania społecznego dla wyznaczania nowych terenów budownictwa mieszkaniowego.

KIERUNKI I POLITYKA

ZAGOSPODAROWANIA PRZESTRZENNEGO.

- Adaptacja istniejącego układu funkcjonalno - przestrzennego z możliwością intensyfikacji zabudowy siedliskowej i usługowej.
- Realizacja programu stosowania indywidualnych, bezobsługowych, biologicznych systemów oczyszczania ścieków.
- Opracowanie i wdrożenia systemu zbierania, usuwania, utylizacji i unieszkodliwiania odpadów komunalnych.
- Budowa chodników i modernizacja oświetlenia ulicznego.
- Realizacja fragmentu systemu ścieżek rowerowych.
- Popularyzacja i promocja specjalistycznych form produkcji rolniczej ogrodniczej i sadowniczej (w tym form rolnictwa ekologicznego) oraz dążenie do tworzenia gospodarstw o wyższych arealach.
- Ochronie podlegają dwa stanowiska archeologiczne systemu A.Z.P.
- Rozwój budownictwa letniskowego i agroturystyki z wykorzystaniem istniejących układów funkcjonalno - przestrzennych.

----- WĘGRZYNOWICE -----

4.7. WĘGRZYNOWICE.

Sołectwo zamieszkałe przez 293 osób (71 Ms/km²) i graniczące z sołectwami: Zalesie i Węgrzynowice Modrzewie.

Jednostki osiedleńcze: Węgrzynowice, Wyskwitna i Stara Wieś.

Funkcje podstawowe: mieszkalnictwo, rolnictwo i rekreacja.

UWARUNKOWANIA WYKLUCZAJĄCE ZABUDOWĘ.

- Występowanie obszarów glebowych o najwyższych klasach bonitacyjnych - celowo wyłączonych z zainwestowania kubaturowego, zabudowy i innego użytkowania z wyjątkiem rolniczego.
- Strefy ochronne od liniowych sieci infrastruktury technicznej (pod warunkiem wydania rozporządzenia w/s obszarów ograniczonego użytkowania terenu).
- Obszary leśne i zakwalifikowane do zalesień.
- Strefy ochrony kulturowej obiektów i obszarów wpisanych do rejestru Służby Ochrony Zabytków.

UWARUNKOWANIA OGRANICZAJĄCE ZAINWESTOWANIE.

- Obszary rolniczej przestrzeni produkcyjnej na glebach średniej i dobrej klasy bonitacyjnej.
- Uciążliwości akustyczne i fizykochemiczne generowane funkcjonowaniem komunikacji kołowej.
- Występowanie stanowisk archeologicznych systemu A.Z.P

KIERUNKI I POLITYKA

ZAGOSPODAROWANIA PRZESTRZENNEGO.

- Ustala się obszar obowiązkowego wykonania m.p.z.p.
- Wyznacza się obszary kierunkowe zagospodarowania przestrzennego dla których w miarę potrzeb, wykonywać należy m.p.z.p. (lecz na obszarach nie mniejszych niż 5 ha.) lub na obszarach mniejszym lecz charakteryzującym się jednorodną strukturą funkcjonalno - przestrzenną.
- Realizacja programu stosowania indywidualnych, bezobsługowych, biologicznych systemów oczyszczania ścieków.
- Opracowanie i wdrożenia systemu zbierania, usuwania, utylizacji i unieszkodliwiania odpadów komunalnych.
- Budowa chodników i modernizacja oświetlenia ulicznego.
- Rozbudowa i modernizacja sieci telekomunikacyjnej.
- Realizacja fragmentu systemu ścieżek rowerowych.
- Opracowanie programu dolesień i ustalenie granicy polno - leśnej.
- Popularyzacja i promocja specjalistycznych form produkcji rolniczej ogrodniczej i sadowniczej (w tym form rolnictwa ekologicznego) oraz dążenie do tworzenia gospodarstw o wyższych arealach.
- Ochronie prawnej podlegają obszary i obiekty konserwatorskiego systemu ochrony przyrody ze szczególnym uwzględnieniem pomników przyrody (rozd. 1.8.).
- Ochronie konserwatorskiej podlegają obiekty wpisane do rejestru i ewidencji Służby Ochrony Zabytków ze szczególnym uwzględnieniem zespołu rezydencjalnego i formy rozplanowania (rzędówka) oraz czterech stanowisk archeologicznych systemu A.Z.P. (rozd. 1.9.).
- Ustala się strefę ochrony konserwatorskiej (strefa ochrony ekspozycji) zespołu rezydencjalnego w Węgrzynowicach uwzględnionego w rejestrze zabytków S.O.Z. (rozd. 1.9)
- Rozwój budownictwa letniskowego i agroturystyki.
- Ochrona i konserwacja zieleni śródpolnej jako ważnego elementu funkcjonowania rolniczych ekosystemów.

-----WĘGRZYNOWICE
MODRZEWIE ----

4.8. WĘGRZYNOWICE MODRZEWIE.

Sołectwo zamieszkałe przez 195 osób (61 Ms/km²) i graniczące z sołectwem Węgrzynowice.

Jednostki osiedleńcze: Węgrzynowice Modrzewie, Wilanów i Pod Modrzewiem.

Funkcje podstawowe: mieszkalnictwo, rolnictwo i rekreacja.

UWARUNKOWANIA WYKLUCZAJĄCE ZABUDOWĘ.

- Strefy ochronne od liniowych sieci infrastruktury technicznej (pod warunkiem wydania rozporządzenia w/s obszarów ograniczonego użytkowania terenu).
- Obszary leśne i zakwalifikowane do zalesień.

UWARUNKOWANIA OGRANICZAJĄCE ZAINWESTOWANIE.

- Obszary rolniczej przestrzeni produkcyjnej na glebach średniej i dobrej klasy bonitacyjnej.
- Uciążliwości akustyczne i fizykochemiczne generowane funkcjonowaniem komunikacji kołowej.
- Brak obiektywnych warunków fizjograficznych i zapotrzebowania społecznego dla wyznaczania nowych terenów budownictwa mieszkaniowego.

KIERUNKI I POLITYKA

ZAGOSPODAROWANIA PRZESTRZENNEGO.

- Adaptacja istniejącego układu funkcjonalno - przestrzennego z możliwością intensyfikacji zabudowy siedliskowej i usługowej.
- Realizacja programu stosowania indywidualnych, bezobsługowych, biologicznych systemów oczyszczania ścieków.
- Opracowanie i wdrożenia systemu zbierania, usuwania, utylizacji i unieszkodliwiania odpadów komunalnych.
- Budowa chodników i modernizacja oświetlenia ulicznego.
- Rozbudowa i modernizacja sieci telekomunikacyjnej.
- Realizacja fragmentu systemu ścieżek rowerowych.
- Opracowanie programu dolesień i ustalenie granicy polno - leśnej.
- Popularyzacja i promocja specjalistycznych form produkcji rolniczej ogrodniczej i sadowniczej (w tym form rolnictwa ekologicznego) oraz dążenie do tworzenia gospodarstw o wyższych arealach.
- Rozwój budownictwa letniskowego i agroturystyki z wykorzystaniem istniejących układów funkcjonalno - przestrzennych.
- Przeciwdziałanie rozpraszaniu zabudowy oraz ograniczenie terenów budownictwa siedliskowego w następnych edycjach planów zagospodarowania przestrzennego.

System Ewidencji Stanowisk Archeologicznych, v.3.0

WKZ

Zestawienie zbiorcze dla kartoteki = C:\AZP\AZP!0001

Data: 23.08.99

Strona: 1

L.P.	Nr obsz. AZP	Nr st/ ob.	Miejscowość	Nr st/ nie poznaw.	Wartość	Funkcja stanowiska	Kultura	Chronologia
1.	68-56	1	BUDZISZEWICE	1		OSADA		WCZESNE ŚRW.
2.	68-56	2	MIERZNO DUŻE	1	mała	OSADA		OKR.NOWOŻ.
3.	68-56	3	MIERZNO DUŻE	2	mała	OSADA		WCZ.ŚRW.*
4.	68-56	4	JÓZEFÓW STARY	1	średnia	OSADA		WCZ.ŚRW.*
5.	68-56	5	JÓZEFÓW STARY	2	mała	OSADA		OKR.NOWOŻ.
6.	68-56	6	ADAMÓW	1	mała	ŚLAD OS.	PRADZIEJ.	SCHN-WEB
7.	68-56	7	ADAMÓW	2	mała	ŚLAD OS.	PRADZIEJ.	EP.KAMIENIA
8.	68-56	8	ANTOLIN	1	mała	OSADA		OKR.NOWOŻ.
9.	68-56	9	SUBINA	1	mała	OSADA		OKR.NOWOŻ.
10.	68-56	10	BUDZISZEWICE	2	mała	OSADA		OKR.NOWOŻ.
11.	68-56	11	BUDZISZEWICE	3	mała	OSADA		OKR.NOWOŻ.
12.	68-56	12	BUDZISZEWICE	4	mała	OSADA		OKR.NOWOŻ.
13.	68-56	13	BUDZISZEWICE	5	mała	OSADA		OKR.NOWOŻ.
14.	68-56	14	BUDZISZEWICE	6	mała	OSADA		OKR.NOWOŻ.
15.	68-56	15	BUDZISZEWICE	7	mała	OSADA		OKR.NOWOŻ.
16.	68-56	16	BUDZISZEWICE	8	mała	ŚLAD OS.	PRZEWORSKA	OWR
17.	68-56	17	BUDZISZEWICE	9	mała	OSADA		OKR.NOWOŻ.
18.	68-56	18	BUDZISZEWICE	10	mała	ŚLAD OS.	PRADZIEJ.	SCHN-WEB
19.	68-56	19	BUDZISZEWICE	11	mała	OSADA		OKR.NOWOŻ.
20.	68-56	20	BUDZISZEWICE	12	mała	OSADA		OKR.NOWOŻ.
21.	68-56	21	BUDZISZEWICE	13	mała	OSADA		OKR.NOWOŻ.
22.	68-56	22	BUDZISZEWICE	14	mała	OSADA		OKR.NOWOŻ.
23.	68-56	23	BUDZISZEWICE	15	mała	OSADA		OKR.NOWOŻ.
24.	68-56	24	BUDZISZEWICE	16	mała	OSADA		OKR.NOWOŻ.
25.	68-56	25	BUDZISZEWICE	17	mała	OSADA		OKR.NOWOŻ.
26.	68-56	26	JÓZEFÓW NOWY	1	mała	OSADA		OKR.NOWOŻ.
27.	68-56	27	JÓZEFÓW NOWY	2	mała	OSADA		OKR.NOWOŻ.
28.	68-56	28	JÓZEFÓW NOWY	3	mała	OSADA		OKR.NOWOŻ.
29.	68-56	29	HELENÓW	1	średnia	OSADA		WCZESNE ŚRW.
30.	68-56	34	ZALESIE	1	mała	OSADA		OKR.NOWOŻ.
31.	68-56	35	ZALESIE	2	mała	OSADA		OKR.NOWOŻ.
32.	68-56	36	WĘGRZYNOWICE WYSKWITNA	1	mała	ŚLAD OS.	PRADZIEJ.	MEZOLIT?
33.	68-56	37	WĘGRZYNOWICE STARA WIEŚ	2	mała	OSADA		WCZESNE ŚRW.
34.	68-56	38	WĘGRZYNOWICE STARA WIEŚ	3	mała	OSADA		OKR.NOWOŻ.
35.	68-56	39	WĘGRZYNOWICE	4	mała	OSADA		OKR.NOWOŻ.
36.	68-57	1	RĘKAWIEC	1	mała	OSADA		III WCZ.ŚRW.
37.	68-57	2	RĘKAWIEC	2	mała	OSADA		OKR.NOWOŻ.
38.	68-57	3	RĘKAWIEC	3	mała	ŚLAD OS.		III WCZ.ŚRW.
39.	68-57	4	RĘKAWIEC	4	mała	OSADA		OKR.NOWOŻ.
						OSADA		III WCZ.ŚRW.

System Ewidencji Stanowisk Archeologicznych, v.3.0

WKZ

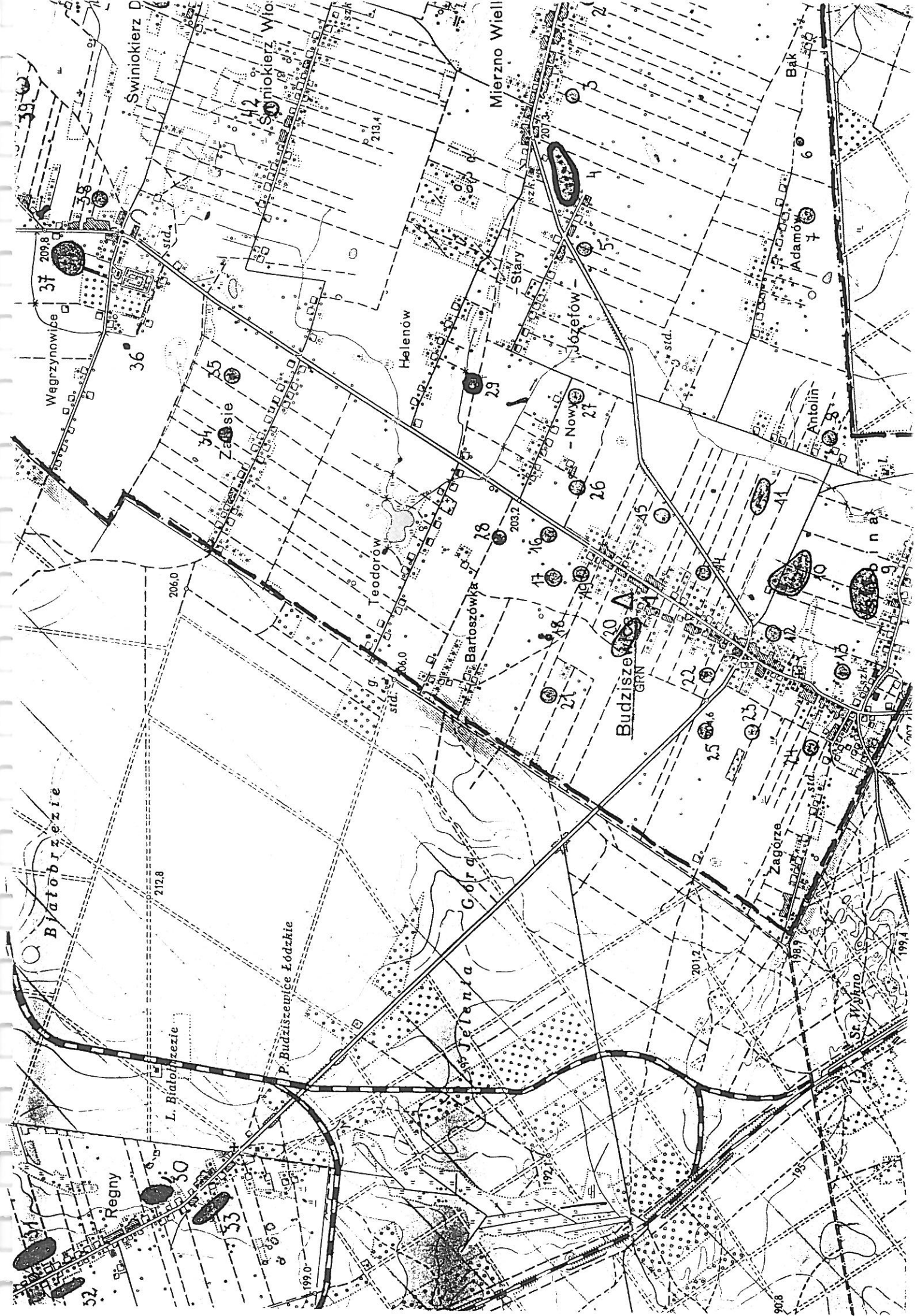
Zestawienie zbiorcze dla kartoteki = C:\AZP\AZP!0001

Data: 23.08.99

Strona: 2

L.P.	Nr obsz. AZP	Nr st/ ob.	Miejscowość	Nr st/ nie poznaw.	Wartość funkcja stanowiska	Kultura	Chronologia
39.	68-57	4	RĘKAWIEC	4	mała OSADA		OKR.NOWOŻ.
40.	68-57	5	MIERZNO MAŁE BUDKI	1	mała OSADA		OKR.NOWOŻ.
41.	68-57	6	MIERZNO DUŻE	3	mała ŚLAD OS. OSADA	PRZEWORSKA	OWR WCZESNE ŚRW. OKR.NOWOŻ.
42.	68-57	7	RĘKAWIEC	5	mała OSADA		OKR.NOWOŻ.
43.	68-57	15	RĘKAWIEC	6	mała OSADA		OKR.NOWOŻ.
44.	68-57	16	RĘKAWIEC	7	mała OSADA		OKR.NOWOŻ.
45.	68-57	17	RĘKAWIEC	8	mała ŚLAD OS.	PRADZIEJ.	EP.KAMIENIA?
46.	69-57	20	TARNOWSKA WOLA	1	mała OSADA		OKR.NOWOŻ.*

=== KONIEC WYDRUKU



Swiniokierz D

Swiniokierz Wio

Mierzno Wiel

Węgrzynowice

Helenów

Józefów

Adamów

Antolin

Zalesie

Teodorów

Barboszówka

Budziszewice GRN

Zagorze

St. Włotko

Białobrzegie

L. Białobrzegie

P. Budziszewice Łódzkie

Jelenia Góra

Regny

52

30

33

199.0

192.0

201.7

195

90.8

206.0

212.8

206.0

203.2

207.3

209.8

36

34

34

29

17

16

15

14

13

12

11

10

9

8

7

6

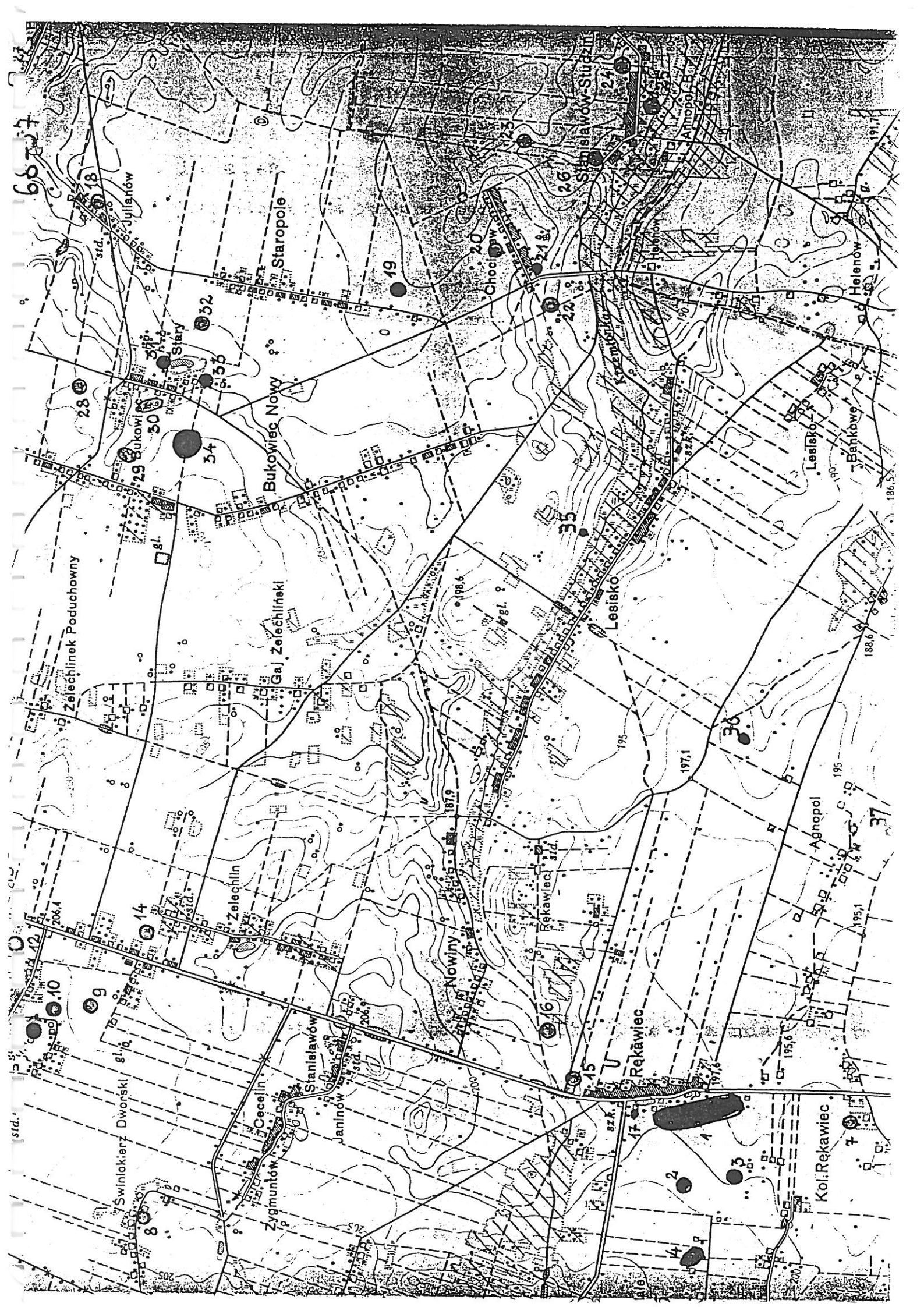
5

4

3

2

199.4





69757

Emilianów

Olszowiec NW

Brenica

Kierz

Lubochenek

Eleonora

Tarnowska Wola

Tarnowska Wola

Kol. Maledz

Maledz

Luszczyny

Dębniak

Dębniak

st.d.

st.d.

ojmucenów

apowska Wola

192,4

191,7

189,9

187,5

183,0

192,0

190,2

184,8

184,1

185

182,6

183,6

186,1

188,4

193,7

194,5

19

18

3

15

16

17

18

19

20

21

22

42

szk.

szk.

szk.

szk.

szk.

szk.

szk.

szk.

szk.

szk.

szk.

szk.

szk.